

Панова Ирина Владимировна

Организационно – методические основы управления процессом привлечения активов негосударственных пенсионных фондов в развитие рыбной промышленности (на примере Приморского края)

08.00.05 – «Экономика и управление народным хозяйством: экономика, организация и управление предприятиями, отраслями, комплексами (промышленность)»
08.00.10 – « Финансы, денежное обращение и кредит»

АВТОРЕФЕРАТ

диссертации на соискание ученой степени
кандидата экономических наук

Подписано в печать _____ 2006г.

Формат 60x84/16 Усл. печ. л. 1

Тираж 100 экз.

Заказ № _____

Редакционно-издательский отдел
НОУ ВПО «Институт технологии и бизнеса»
602900, Находка, Дальняя, 14

Отпечатано в печатном салоне
НОУ ВПО «Институт технологии и бизнеса»
692900, Находка, Дальняя, 14

На правах рукописи

Панова Ирина Владимировна

338.45:639.2.13:658,325

**ОРГАНИЗАЦИОННО – МЕТОДИЧЕСКИЕ ОСНОВЫ
УПРАВЛЕНИЯ ПРОЦЕССОМ ПРИВЛЕЧЕНИЯ АКТИВОВ
НЕГОСУДАРСТВЕННЫХ ПЕНСИОННЫХ ФОНДОВ
В РАЗВИТИЕ РЫБНОЙ ПРОМЫШЛЕННОСТИ
(на примере Приморского края)**

Специальность: 08.00.05 «Экономика и управление народным хозяйством: экономика, организация и управление предприятиями, отраслями, комплексами (промышленность)».

Специальность: 08.00.10 «Финансы, денежное обращение и кредит»

АВТОРЕФЕРАТ

диссертации на соискание ученой степени
кандидата экономических наук

Владивосток
2006

Работа выполнена на кафедре финансов и кредита НОУ ВПО «Институт технологии и бизнеса» г. Находки

Научный руководитель: доктор экономических наук, профессор
Латкин Александр Павлович

Официальные оппоненты: доктор экономических наук, профессор
Вотинцева Людмила Ивановна,
кандидат экономических наук, доцент
Пилипчук Виктор Владимирович

Ведущая организация: Дальневосточный государственный технический университет (г. Владивосток)

Защита состоится 21 апреля 2006 г. в 12-00 часов на заседании диссертационного совета Д212.059.09 в Институте менеджмента и бизнеса Дальневосточного государственного университета по адресу: 600950, г. Владивосток, ул. Мордовцева, 12, ауд. 221

С диссертацией можно ознакомиться в библиотеке государственного университета Мордовцева, 12

Автореферат разослан 20 марта 2006 г.

Ученый секретарь диссертационного совета
кандидат экономических наук, доцент

ОБЩАЯ ХАРАКТЕРИСТИКА РАБОТЫ

Постановка проблемы и актуальность исследования

На современном этапе развития российской экономики проявляются противоречащие друг другу тенденции – падение жизненного уровня населения и рост личных сбережений. По разным оценкам у населения сконцентрировано сбережений на общую сумму от 900 до 3600 млрд. руб. В то же время промышленное производство нуждается в дополнительных долгосрочных инвестициях, цена на которые была бы сопоставима с доходностью от их вложения. За счет эффективного использования личных сбережений и накоплений, можно расширить инвестирование в экономику на 300 – 600 млрд. руб. в год.

Создание отраслевых или корпоративных социально-финансовых институтов может стать связующим элементом и дать долговременные дополнительные финансовые источники для преодоления экономического кризиса и возрождения промышленности страны. Такими социальными институциональными инвесторами уже сегодня в России являются негосударственные пенсионные фонды (НПФ), активы которых оказывают определенное влияние на экономику.

Несмотря на их более чем двенадцатилетнее существование, многие аспекты деятельности НПФ остаются в стадии исследования.

Определенное несовершенство правового и налогового окружения негосударственных пенсионных фондов, форм и методов государственного регулирования их деятельности на фоне социально-экономической значимости задействования дополнительных долговременных финансовых источников обусловили актуальность темы исследования.

Степень разработанности проблемы. В последние годы развитие исследований экономических проблем привлечения личных сбережений в промышленное производство нашло отражение в трудах отечественных ученых И.Т. Балабанова, В.Н. Баскакова, А.Бирман, В.В. Глухова, С.Г. Гребенюка, Д.И. Кокурина, С.Н. Князевой, С.Л. Кабалкина, В.А. Останина, А.К. Соловьева, И.Н. Третьяковой. Анализ работы финансового механизма активизации социальной защищенности населения, а также проблем, связанных с демографией и вопросами занятости проводился Е.И. Александровой, И.С. Безруковым, Р.И. Капелюшниковым, Е.Г. Сорокиной. Вопросы правового регулирования рынка дополнительного пенсионного обеспечения и принципы государственного контроля НПФ в своих работах рассматривают В.В. Батаев, Р.А. Кокорев, С.А. Николаев, Ю.В. Пешехонов. Различные методические подходы к оценкам рисков и ведению актуарных вычислений пенсионных взносов и выплат, а также способы страхования и сохранения накоплений исследуют Д.В. Бочкарев, Г.П. Дегтярев, В.В. Морозов, Е.М. Четыркин.

Проблемам теории управления и инвестиций, а также вопросам совершенствования структуры региональных и отраслевых инвестиций

посвятили свои исследовательские работы такие ученые, как А.П. Латкин, Л. Ю. Рыжановская, В.В. Савалей, В. Г. Сазонов, Л.Ю. Стахович, Ю.Ю. Финогенова.

Вместе с тем пенсионные активы НПФ недостаточно интенсивно используются в промышленном производстве. Это связано с рядом существенных причин: отсутствие действенного механизма привлечения личных сбережений; двойное налогообложение и на входе в негосударственные пенсионные фонды в виде взносов, и на выходе в виде пенсий; жесткие и ничем не оправданные законодательные ограничения на использование пенсионных активов; низкая информированность и заинтересованность общества на фоне дискредитации финансового рынка в целом созданием многочисленных финансовых пирамид и их мгновенным крахом. В основном организованные формы сбережений осуществляются населением через депозиты банковской системы, однако при этом уровень мобилизации депозитов остается чрезвычайно низким.

Цель работы и основные задачи исследования. Целью исследования является разработка организационно-методических основ управления процессом привлечения активов негосударственных пенсионных фондов в развитие рыбной промышленности.

Исходя из определенной цели, в диссертационном исследовании поставлены следующие задачи:

- исследовать экономические предпосылки развития негосударственных пенсионных фондов как составляющей инвестиционного потенциала государства;
- обобщить существующие отечественные и зарубежные методические подходы к созданию системы трансформации активов негосударственных пенсионных фондов в развитие промышленного производства;
- проанализировать организационно-правовое соответствие негосударственных пенсионных фондов в России международным принципам и тенденции формирования нормативно-законодательной базы в данной области;
- исследовать опыт инвестирования отраслей национальной экономики с использованием активов негосударственных пенсионных фондов;
- оценить потребности в инвестициях рыбохозяйственных предприятий Приморского края;
- обосновать объективные социально-экономические предпосылки возникновения негосударственных пенсионных фондов в России, оценить масштаб и перспективы влияния их на экономическую и социальную жизнь страны;
- провести анализ современного состояния негосударственных пенсионных фондов и их участия в инвестировании отраслей национальной экономики;

- разработать рекомендации по изменению правового и налогового окружения негосударственных пенсионных фондов с учетом мирового опыта и требований, предъявляемых рыночными условиями хозяйствования;

- разработать методические рекомендации по созданию отраслевого пенсионного фонда и привлечению его активов в технологическое обновление рыбной промышленности;

- разработать методические рекомендации по эффективному управлению активами отраслевого пенсионного фонда.

Объектом диссертационного исследования выступают процессы формирования негосударственных пенсионных фондов, как институциональных инвесторов промышленного производства в России и на Дальнем Востоке.

Предметом диссертационного исследования являются организационно-методические проблемы совершенствования управления процессами привлечения активов негосударственных пенсионных фондов в развитие рыбохозяйственных предприятий Приморского края.

Теоретическую и методологическую основу диссертационного исследования составляют труды ведущих отечественных и зарубежных ученых в области экономической теории по вопросам формирования личных сбережений, инвестирования личных сбережений в экономику государства.

Методическую основу диссертационного исследования составляют традиционные методы экономического анализа (временной, структурный, трендовый, коэффициентный, факторный и корреляционный), обеспечивающие исследование изучаемых явлений в их взаимосвязи, движении, изменении и развитии, а также приемы системного анализа, позволяющие рассмотреть объект как целое и как часть целого.

Информационной основой исследования явились Законы Российской Федерации, Указы Президента Российской Федерации, постановления Правительства РФ, а также распоряжения Министерства финансов РФ и Федеральной службы по финансовым рынкам (ФСФР). В работе была использована информационная база в виде аналитических обзоров и статистических отраслевых сборников; аналитических данных Организации Объединенных Наций и Всемирного Банка; Инспекции НПФ при Министерстве труда и соцразвития РФ (до 2003 г.); а также данных социологического исследования проведенного автором.

Наиболее существенные результаты диссертационного исследования заключаются в следующем.

Специальность 08.00.05:

- обобщены теоретические подходы к развитию негосударственных пенсионных фондов в системе национального хозяйства и выявлены общие тенденции развития;

- определены критерии оптимальности организации и функционирования негосударственных пенсионных фондов;

– на основании комплексного анализа привлечения активов российских и дальневосточных негосударственных пенсионных фондов определены основные направления их инвестирования в сферу материального производства;

– оценены потребности в инвестициях отдельных отраслей промышленного производства России;

– сформулирована концепция создания отраслевого пенсионного фонда, как основного элемента нового механизма привлечения личных сбережений в рыбную промышленность;

– разработаны методические рекомендации по инвестированию пенсионных активов отраслевого пенсионного фонда в технологическое обновление рыбной промышленности;

– проведено социологическое исследование отношения наемных работников рыбной промышленности к процессу привлечения личных сбережений в негосударственные пенсионные фонды;

– проведено социологическое исследование отношения руководителей предприятий рыбной промышленности к созданию отраслевого пенсионного фонда.

Специальность 08.00.10:

– уточнены методические подходы к формированию и задействию институтов использования личных сбережений в инвестировании промышленного производства;

– разработаны рекомендации по изменению налогового и правового законодательного режима функционирования негосударственных пенсионных фондов с учетом мирового опыта.

Научная новизна полученных результатов исследования заключается в следующем.

Специальность 08.00.05:

– уточнена группировка показателей для оценки состояния негосударственных пенсионных фондов;

– предложена схема участия негосударственных пенсионных фондов по управлению пенсионными активами (резервами) в качестве страховщика по государственному пенсионному обеспечению;

– введены новые экономические показатели – *коэффициент кэптивности*, отражающий степень корпоративности (кэптивности) негосударственного пенсионного фонда и *коэффициент открытости*, характеризующий соотношение участников в форме юридических и физических лиц, разработаны их размерность и ограничения;

– предложены количественные и качественные критерии инвестиционных возможностей негосударственных пенсионных фондов.

Специальность 08.00.10:

– уточнена классификация внешних и внутренних факторов, влияющих на формирование активов негосударственных пенсионных фондов и их использование в целях инвестирования;

– предложена схема эффективного налогообложения взносов и выплат в негосударственный пенсионный фонд;

– предложена структура эталонного портфеля пенсионных активов отраслевого пенсионного фонда.

Теоретическая значимость исследования заключается в разработке научно-обоснованного подхода, новых теоретических положений и методических рекомендаций по управлению процессом привлечения средств негосударственных пенсионных фондов в развитие промышленного производства.

Практическая значимость исследования. Материалы диссертационного исследования использованы в учебном процессе при преподавании курсов: «Основы экономики предпринимательства», «Внебюджетные фонды», «Финансы предприятий»; в дипломных работах выпускников специальности «Финансы и кредит» при исследовании взаимосвязи деятельности негосударственных пенсионных фондов и пенсионной реформы, проходящей в России.

Апробация результатов исследования. Основные результаты проведенного исследования докладывались и обсуждались: на научно-практических конференциях «Проблемы развития портовых городов» (филиал ДВГТУ, 2003 г., г. Находка), «Проблемы и перспективы развития науки Азиатско-Тихоокеанского региона» (г. Находка, ИТИБ, 2004 г.), на международной научно-практической конференции «Рыбохозяйственные исследования мирового океана» (г. Владивосток, Дальрыбвтуз, 2005 г.), на конференции молодых ученых и аспирантов ДВГТУ (г. Владивосток, ДВГТУ, 2005 г.).

Публикации. Основные положения и результаты проведенного исследования изложены в 6 публикациях общим объемом 2,0 печатных листа.

Структура и объем диссертации. Содержание диссертации представлено на 150 страницах, состоит из введения, трех глав, заключения, библиографического списка использованной литературы и приложения. Работа содержит 34 таблицы, 33 рисунка, 6 приложений.

Оглавление работы

Введение

Глава 1. Научные основы управления инвестиционным потенциалом промышленности, сформированным на базе негосударственных пенсионных фондов.

1.1. Экономические предпосылки развития негосударственных пенсионных фондов как составляющей инвестиционного потенциала государства.

1.2. Методические подходы к созданию системы трансформации активов негосударственных пенсионных фондов в развитие промышленного производства.

1.3. Тенденции формирования нормативно-законодательной базы негосударственных пенсионных фондов.

Глава 2. Оценка потребностей отраслей промышленности в инвестиционных ресурсах, формирующихся с участием активов негосударственных пенсионных фондов.

2.1. Анализ инвестирования отраслей национальной экономики с использованием активов негосударственных пенсионных фондов.

2.2. Оценка потребностей в инвестициях рыбохозяйственных предприятий Приморского края.

2.3. Методические подходы к исследованию рынка дополнительного пенсионного обеспечения как основы формирования эффективных институциональных инвесторов.

Глава 3. Совершенствование управления процессами привлечения активов отраслевых пенсионных фондов в рыбной промышленности Приморского края.

3.1. Обоснование экономических и правовых условий функционирования отраслевых и региональных пенсионных фондов.

3.2. Методические рекомендации по созданию отраслевого пенсионного фонда и задействованию его активов в технологическое обновление рыбной промышленности.

Заключение

Библиографический список

Приложение

КРАТКОЕ СОДЕРЖАНИЕ РАБОТЫ

Во введении диссертационного исследования обосновывается актуальность выбранной темы, определены цель, задачи, объект и предмет исследования, раскрыта научная новизна, показана теоретическая и практическая значимость работы, сформулированы основные научные и практические результаты исследования.

Первая глава посвящена исследованию теоретических и организационно-методических предпосылок развития негосударственных пенсионных фондов, как составляющей инвестиционного потенциала государства. Рассмотрен процесс управления процессом привлечения сбережений граждан в экономику государства через негосударственные пенсионные фонды. Автором раскрыта экономическая сущность личных сбережений как важнейшей составляющей инвестиционного потенциала государства. Проведен анализ тенденций развития нормативно-законодательной базы, сделан обзор действующей системы регулирования деятельности НПФ в России и анализ соответствия ее международным принципам.

В 2005 г. общий объем накоплений населения России Госкомстатом оценивается в 2829 млрд. руб., в том числе вклады на рублевых счетах в банках – 1535 млрд. руб., при этом в ценных бумагах – 121 млрд. руб.; остатки наличных денег на руках у населения оценивается в 4363 млрд. руб., что говорит о наличии свободных незадействованных в экономике

страны финансовых ресурсах.

По наблюдению автора, сбережения населения в России растут крайне медленно из-за экономически необоснованного и социально неоправданного низкого уровня оплаты труда, тормозящего эффективное использование важнейшего внутреннего резерва экономического развития. Но, несмотря на это, в структуре расходов населения в последние годы темпы роста денежных доходов, направляемых в финансово-кредитную систему, существенно выросли (за период 2000-2004 гг. в 2,8 раза), что говорит о формировании нового инвестиционного ресурса в экономике государства.

Наблюдение за денежными доходами и расходами жителей Приморского края показывают, что с 2000 г., впервые за рассматриваемый постреформенный период, рост реальных располагаемых денежных доходов составил 10% к уровню 1999 г., став в последующие годы достаточно стабильным. Один из способов долговременного накопления и добровольного сохранения «на черный день» финансовых средств для населения является новая пенсионная государственная система, состоящая из солидарной (страховой) и накопительной частей. Появление накопительных гражданских институтов в виде негосударственных пенсионных фондов сделало возможным внедрение инвестиционных механизмов финансирования в обязательную и добровольную системы пенсионного страхования. В 2002 г. на персональных пенсионных счетах граждан уже скопилось 30 млрд. руб.; в 2003 г. – 45 млрд. руб.; в 2004 г. – 60 млрд. руб.; в 2005 г. – 85 млрд. руб.

Таким образом, на первый план выдвигается проблема выбора объектов инвестирования пенсионных денег. По мнению автора, именно отсутствие специальных инструментов инвестирования пенсионных накоплений в России ставит в затруднительное положение и функционирующие НПФ и реализацию государственной пенсионной реформы в целом.

Так как на сегодняшний день в России уже существует рынок дополнительного пенсионного обеспечения, а активными участниками этого рынка являются НПФ, то, по мнению автора необходимо обобщить теоретические подходы к изучению развития негосударственных пенсионных фондов в системе национального хозяйства и определить критерии оптимальности их организации и функционирования.

Деятельность НПФ по негосударственному пенсионному обеспечению и в качестве страховщика по государственному пенсионному обеспечению включает в себя аккумулирование пенсионных взносов, размещение и организацию размещения пенсионных резервов, учет пенсионных обязательств фонда, назначение и выплату негосударственных пенсий участникам фонда и другое. Мы предлагаем внести изменения в существующее законодательство в области самостоятельного участия управляющих компаний в учете и выплате дополнительных пенсий.

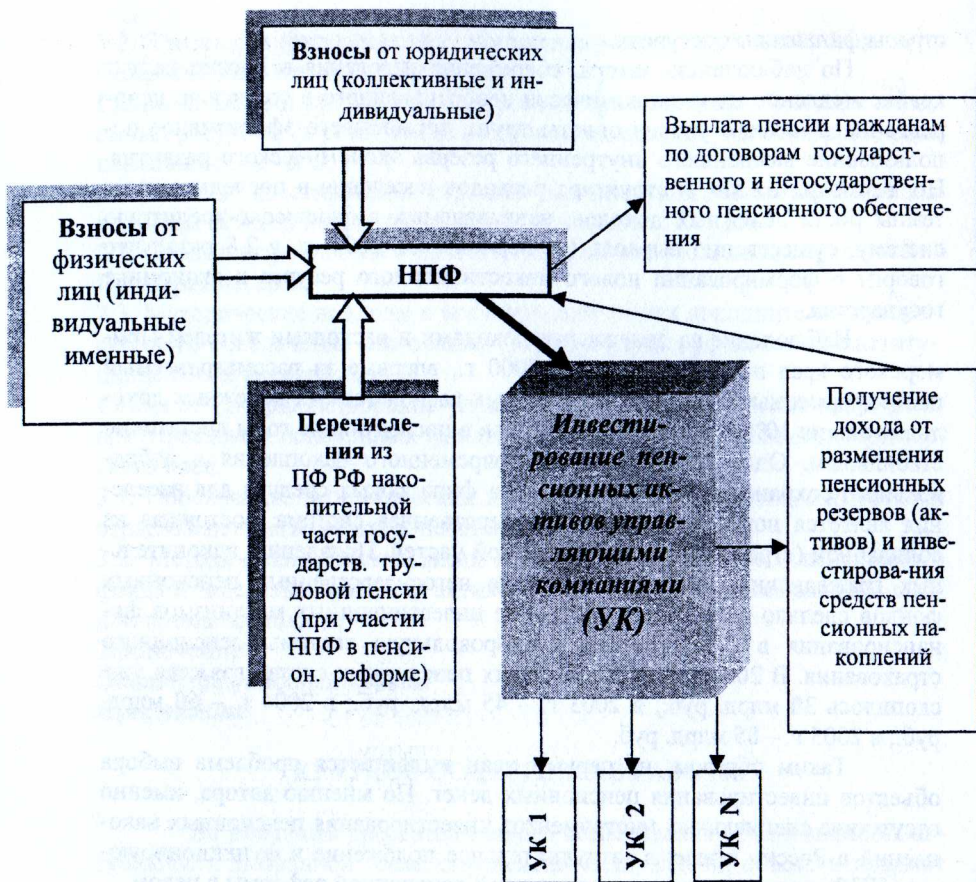


Рисунок 1 – Предлагаемая схема деятельности НПФ по привлечению, учету, инвестированию и приращению пенсионных активов, а также выплате накопительной государственной и дополнительной пенсии

Управляющие компании (УК) в предлагаемом варианте не работают с ПФ РФ напрямую, их взаимоотношения строятся только с НПФ, которые законодательно уже допущены к работе с накопительной частью трудовой пенсии граждан. Считаем, что каждый НПФ может иметь несколько управляющих компаний, что дает возможность уменьшить риск потери средств и диверсифицировать направления инвестирования пенсионных активов. Также для уменьшения риска инвестирования и большей прозрачности деятельности НПФ и УК негосударственным пенсионным фондам необходимо установить более жесткие ограничения на возможность самостоятельного инвестирования средств, но в то же время увеличить количество управляющих компаний, работающих с одним НПФ от двух до пяти (рис. 1). Например, у успешно работающих НПФ «Доверие»

(г. Нижний Новгород) – четыре управляющие компании, а у НПФ «Мосэнерго» и «Благосостояние» по шесть УК.

Поскольку система дополнительного пенсионного обеспечения находится в стадии формирования, то в отечественной научной экономической литературе данная тема малоизучена и теоретически не разработана. При изучении проблем формирования и управления пенсионными активами интересен, прежде всего, многолетний зарубежный опыт.

В результате проведенного комплексного анализа деятельности пенсионных систем и пенсионных фондов, разных по своему экономическому и политическому устройству стран, нами выявлены общие характерные тенденции. Так, например, самая высокая доходность приходится на пенсионные фонды Марокко (около 46%), Сингапура (20%), Индии (30%) и Канады (15,5%). Средняя же доходность по наблюдаемой группе стран – 10%, что является достаточно высоким показателем для долгосрочных депозитных вкладов.

При анализе структуры инвестиций зарубежных пенсионных фондов исследуемой группы стран, мы определили, что важную роль в них играют корпоративные ценные бумаги, в особенности – акции и облигации корпораций. Общая доля корпоративных ценных бумаг в 2000-2004 гг. составляет около 50% (рис. 2). Это доказывает, что мнение группы современных российских экономистов, предлагающих законодательно уменьшить долю корпоративных ценных бумаг до 10-15%, ошибочно и не подтверждается многолетним зарубежным опытом.

Необходимо отметить, что большую роль в активизации инвестиционной политики пенсионных фондов и процесса привлечения активов в пенсионные фонды сыграли поощрительные меры государственного регулирования.

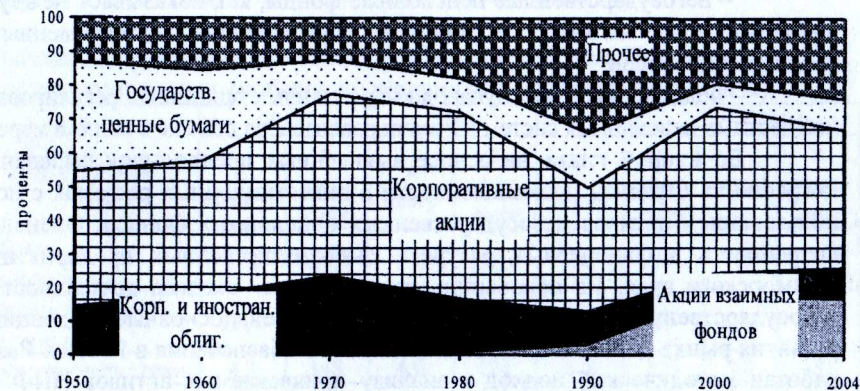


Рисунок 2 – Динамика структуры инвестиций частных пенсионных фондов США в 1950-2004 гг. (в %)

Проведя исследование кредитных ресурсов различных стран, нами отмечено, что негосударственные пенсионные фонды являются важным источником их формирования, например, в США из НПФ поступает до трети всех инвестиций, в Швейцарии и в Чили – до 70%. Совокупные активы пенсионных фондов Нидерландов составляли в конце XX века – 93% от ВВП, 75,5% – в Великобритании и 64,4% – в США.

Подводя итоги проведенному в первой главе теоретическому анализу экономической природы сбережений граждан и их участия в формировании социально-экономической системы общества, нами сделаны выводы:

- за наблюдаемый период темпы роста денежных доходов населения России, направляемых в финансово-кредитную систему, существенно выросли;
- в момент глобальной трансформации и перехода на рыночные отношения сбережения граждан в России активно влияют на экономические и социальные процессы, происходящие в стране;

- необходимым условием успешного развития государства является поддержание солидарности и сплоченности в обществе, элементом которого являются новые социально-финансовые институты – негосударственные пенсионные фонды;

- накопление пенсионных средств и инвестирование их в экономику государства является правомерным в рамках накопительных пенсионных систем;

- при решении проблем управления пенсионными активами актуален, прежде всего, многолетний зарубежный опыт;

- в современном инвестиционном портфеле зарубежных пенсионных фондов преобладают корпоративные ценные бумаги, что говорит об актуальности проблемы привлечения активов российских НПФ в промышленное производство;

- негосударственные пенсионные фонды, как показывает международный опыт, являются источником формирования долговременных кредитных ресурсов;

- большая часть международно-признанных принципов регулирования частных пенсионных систем в России реализована пока не в полной мере.

Во второй главе на основе выявленных предпосылок выявлена потребность отраслей промышленности в инвестиционных ресурсах с использованием активов негосударственных пенсионных фондов. Оценена потребность в финансовых ресурсах рыбохозяйственных предприятий Приморского края. На основании проведенного анализа деятельности негосударственных пенсионных фондов, определены основные тенденции развития рынка дополнительного пенсионного обеспечения в России. Разработан методический подход к анализу привлекаемых активов НПФ в инвестирование в сферу материального производства.

Основные тенденции и характеристики инвестиционного процесса в экономике России отражены в инвестиционной ситуации рыбной отрасли Приморского края, которая традиционно занимает одно из ведущих мест в

рыбохозяйственном комплексе Дальнего Востока и России в целом. В 2002 г. ее удельный вес в уловах Дальнего Востока составил 40,5%, России – 24,2%; в выпуске пищевой рыбной продукции, включая консервы – 42% и 24,7% соответственно. На долю рыбной отрасли края приходится около 30% от общего объема инвестиций в рыбную промышленность России.

Несмотря на регионообразующий и стратегический в развитии экономики края характер рыбной отрасли, она испытывает трудности и спад по всем направлениям. В Приморском крае происходит уменьшение численности рыбохозяйственных предприятий, несмотря на то, что за последние два года появилось несколько новых, относящихся к малым и средним предприятиям.

Те же негативные тенденции по рыбной промышленности наблюдаются в структуре промышленного производства края в целом. Из года в год доля рыбной продукции уменьшается. Это вызвано многими причинами, которые уже исследовались в трудах дальневосточных ученых.

Дальневосточные рыбохозяйственные предприятия, прежде всего, нуждаются в долгосрочных кредитах и инвестициях, необходимых для создания новых и технического перевооружения действующих предприятий, внедрения современных технологий, строительства промысловых судов, модернизации и ремонта существующего флота, пополнения оборотных средств. Проблемы инвестирования настоящего периода заключаются в дефиците недорогих финансовых средств, необходимых для инвестиционных проектов рыбохозяйственной деятельности.

Значительное снижение удельного веса рыбной отрасли в общих объемах инвестиций края (в 2000 г. инвестиции в рыбное хозяйство составили 26,2 %, в 2002 г. – только 10%) требует более подробного рассмотрения этой проблемы. Основными составляющими причинами сложившегося положения являются: отсутствие доступных кредитов; макроэкономические проблемы; внутренние проблемы; общий инвестиционный климат отрасли; отсутствие механизма возврата инвестиций.

Таблица 1 – Динамика инвестиций в основной капитал в Приморском крае в целом и по отраслям (выборочно) экономики с учетом инфляции (в %)

Вид отрасли	2001		2002		2003		2004	
	к итогу	к пред. году	к итогу	к пред. году	к итогу	к пред. году	к итогу	к пред. году
Всего, в том числе	100	119,9	100	116,6	100	94	100	102,4
промышленность, в том числе	26,4	112	25,5	112	23,7	87	21,4	95
электроэнергетика	4,3	148	4,6	124	6,5	133	8,2	131
угольная	7,3	1,8 р.	6,4	101	1,8	26	1,5	90
лесозаготовит. и деревоперерабат.	3,1	102	3,6	133	3,2	84	3,2	103
пищевкусовая	1,8	69	1,8	115	1,5	79	1,2	85
рыбная	3,3	53	2,6	90	3,4	124	2,4	74

Исходя из анализа финансовой отчетности, в экономике Дальнего Востока большинство отраслей испытывает острую потребность увеличения доли долгосрочных источников заемного финансирования и сокращения за счет этого доли краткосрочных обязательств. По нашим расчетам, на начало 2004 г. дефицит долгосрочных кредитов и займов оценивался в промышленности района в 15% от итога баланса (причем особенно острым он был в машиностроении, пищевой промышленности и в стройматериалах) (табл. 1).

Рыбная промышленность входит в состав пищевой и составляет ее большую долю в ДВФО, поэтому, по нашему мнению, рыбная промышленность нуждается в заемном капитале в размере 28 % к итогу баланса пищевой отрасли (табл. 2).

Таблица 2 – Основные элементы устойчивых пассивов и активов сводных балансов отраслей экономики ДВФО на 1.01.2004 г. (в % к итогу баланса)

Отрасль	ПАССИВ			АКТИВ	
	Собственный капитал (СК)	Долгосрочные обязательства (ДО)	Из них: кредиты банков	Внеоборотные активы (ВА)	Медленно реализ. активы
Промышленность в том числе:	46,4	21,0	3,9	67,6	15,2
электроэнергетика	57,8	9,1	0,1	78,3	4,6
топливная	42,7	23,8	5,7	74,0	10,5
промышленность стройматериалов	30,0	12,6	2,6	34,2	35,7
легкая	67,1	2,6	0	52,6	36,3
пищевая (в т. ч. рыбная)	24,9	14,9	8,4	46,5	28,3
транспорт	10,3	2,1	0,2	88,8	2,1
строительство	32,0	4,8	3,0	37,9	18,9

Преобладающими источниками финансирования инвестиций остаются только собственные средства рыбохозяйственных предприятий – накопленные амортизационные отчисления, нераспределенная прибыль, фонды накопления, прирост уставного капитала.

Другая сторона кризисного состояния рыбохозяйственного комплекса это: проблемы формирования квалифицированного трудового потенциала, процесса создания эффективной системы мотивации персонала и удержания наиболее ценных работников на предприятии. Исследуя состояние промышленно-производственного персонала рыбной промышленности, отмечается стабильное ухудшение как количественных, так и качественных показателей состояния кадров.

На рыбную промышленность приходится почти половина задолженности по заработной плате промышленными организациями Приморского края (рис. 3). Статистические данные показывают, что в среднем 260

млн. руб. сохраняются в виде задолженности по заработной плате перед работниками в течение ряда лет, что говорит о постоянно сохраняющемся долге, который формируется и находится в распоряжении организаций рыбной промышленности как «кредиторская задолженность, временно находящаяся в распоряжении хозяйствующего субъекта». Итак, размер задолженности из года в год превышает фонд оплаты труда работников.

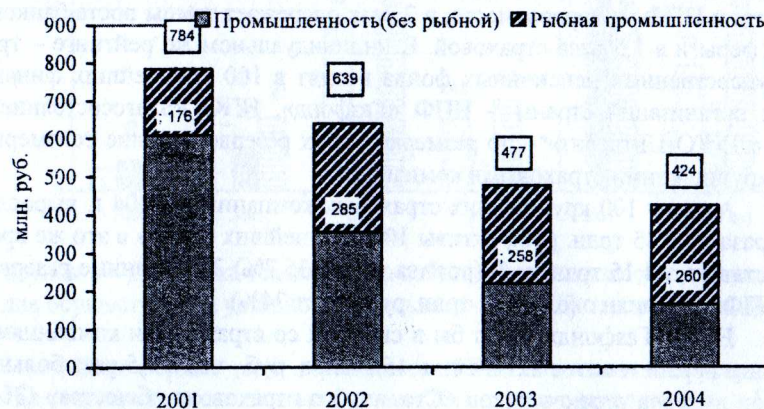


Рисунок 3 – Динамика задолженности по заработной плате работникам организаций промышленности в Приморском крае (за 2001-2004 гг.)

В период административно-командной системы управления государством и приоритетов социального равенства в обществе вопросы пенсионного обеспечения монополично решало государство. До 1992 г. существовала солидарная пенсионная система без элементов накопления.

■ пенсионные активы 100 круп. НПФ РФ ■ активы 100 круп. страх. компаний □ активы 100 круп. банков РФ

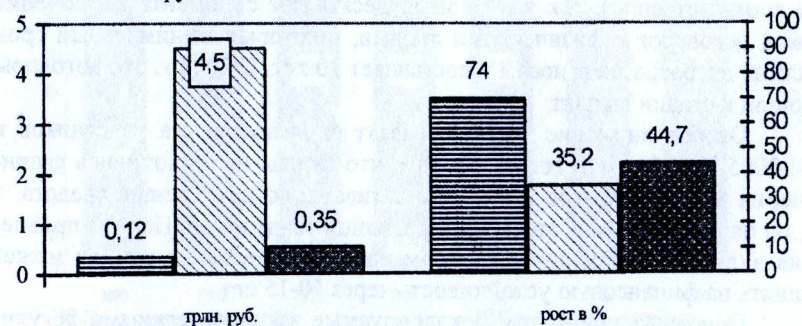


Рисунок 4 – Сравнительные количественные характеристики и динамика развития банковской, страховой деятельности и дополнительного пенсионного обеспечения в РФ (в 2004 г.)

Существуя на российском рынке около четырнадцати лет, негосударственные пенсионные фонды в последние годы демонстрируют устойчивый динамичный рост. Автором проведена сравнительная оценка активов 100 крупнейших банков, страховых компаний и НПФ в 2004 г. Пенсионные фонды занимают третье место, уступая страховщикам в три раза по размерам активов и почти в 50 раз банкам (рис. 4). По темпам прироста же индустрии НПФ на первом месте, в 2 раза опережает темпы роста банковской сферы и в 1,5 раза страховой. В индивидуальном же рейтинге – три негосударственных пенсионных фонда входят в 100 крупнейших финансовых организаций страны – НПФ «Газфонд», НПФ «Благосостояние», НПФ «ЛУКОЙЛ-гарант» – по размерам своих резервов вполне соизмеримы с крупнейшими страховыми компаниями.

Активы 100 крупнейших страховых компаний за 2004 г. выросли в 1,5 раза до 0,35 трлн. руб., активы 100 крупнейших банков в это же время составляют 4,15 трлн. руб. (рост за год на 35,7%). Пенсионные резервы 100 НПФ составили около 0,12 трлн. руб. (рост 74%).

НПФ «Газфонд» занял бы в сводном со страховыми компаниями рейтинге первое место с активами в 45,2 млрд. руб., что в 1,5 раза больше активов лидеров страховщиков «Столичного страхового общества» (30,6 млрд. руб.) и Росгосстраха (30,5 млрд. руб.).

В результате проведенного комплексного анализа нами отмечается, что последние три года стали периодом активного роста всех негосударственных пенсионных фондов (рис. 5). За 2003-2005 гг. новыми участниками НПФ стали более 1 млн. чел. Соотношение числа участников и пенсионеров за 4 года изменилось незначительно, причем на протяжении 2000-2003 гг. удельный вес пенсионеров снижался. Но необходимо отметить, что в 2004 г. впервые за все время существования НПФ численность участников прирастала более медленными темпами, чем численность пенсионеров. Рост пенсионеров в 2003-2005 гг. стал более активным (22% и 17% соответственно), так как прошло десять лет с момента заключения первых договоров с физическими лицами, в которых минимальный срок действия договора по взносам и составляет 10 лет. С 2003 г. эти договоры подошли к стадии выплат.

Особое внимание требует и факт снижения роста участников в 2004-2005 гг. (6%), это говорит о том, что фонды переключились с привлечения новых клиентов к работе с активами по накоплению средств, а это, по нашему мнению, является негативной тенденцией. Период привлечения вкладчиков находится в самом начале, и снижение темпов может повлиять на финансовую устойчивость через 10-15 лет.

Основные принципы, декларируемые законодательными регулирующими деятельность НПФ документами, при размещении пенсионных резервов – долговременные надежность, сохранность, ликвидность и доходность.



Рисунок 5 – Динамика темпов роста собственного имущества, имущества для осуществления уставной деятельности (ИОУД) и инвестиций (в %)

Если первые годы деятельности НПФ объектами инвестирования были государственные ценные бумаги (70% активов вкладывались в ГКО и ФКО по законодательно установленному регламенту) и депозиты банков, то в настоящее время структура значительно изменилась (рис. 6).

По нашему мнению, изменение структуры инвестиций российских НПФ в 1998-2004 гг. отражает тенденции изменения международного рынка инвестиций НПФ в 1988-1999 гг. Также увеличивается доля ценных бумаг действующих предприятий (с 1% до 59%), доля же государственных ценных бумаг уменьшается (с 72% до 10%).

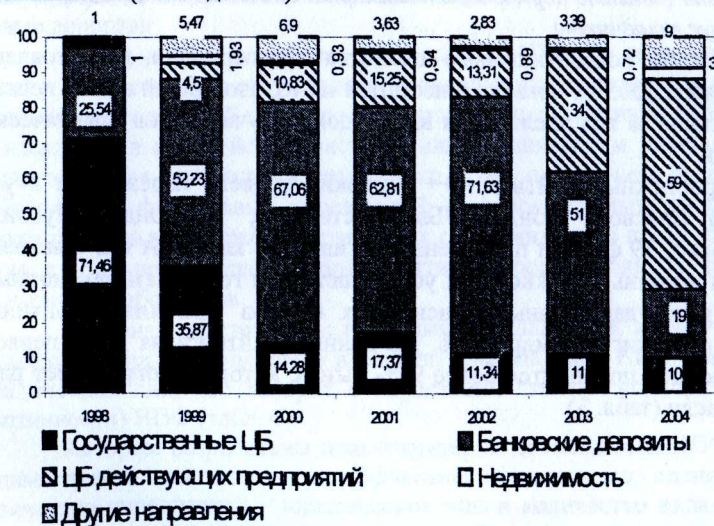


Рисунок 6 – Структурные изменения инвестиций российских НПФ (в %)

Анализируя доходность инвестиций НПФ, нами отмечено, что она не намного превышает уровень инфляции. Доходность от инвестиций по итогам 2004 года составила около 13% при инфляции в 11,7% (рис. 7). При этом колебания доходности во времени достаточно велики, поскольку этот показатель зависит не только от реальной эффективности инвестирования, но и от результатов переоценки активов.



Рисунок 7 – Доходность от инвестирования пенсионных резервов НПФ (средняя по отрасли, за 2000-2005 гг.)

Мы считаем, что деятельность негосударственного пенсионного фонда можно оценивать по четырем основным блокам критериев: надежность (устойчивость) и успешность (эффективность деятельности фонда), *кэптивность* (степень корпоративности фонда) и *открытость* (юридический статус вкладчиков).

Рейтинг консалтингового агентства «Эксперт РА», подготовленный в октябре 2005 г., показал – несмотря на то, что общий объем пенсионных активов за год увеличился вдвое, доходы участников практически не выросли.

Престижный рейтинг A++ (высокий уровень надежности и успешности) присвоен фондам "Благосостояние", "Газфонд", "Лукойл-гарант". Всего 39 фондам присвоены рейтинговые классы A и B (высокий и средний уровень надежности и успешности). За год объем пенсионных резервов негосударственных пенсионных фондов участников рейтинга удвоился и достиг 156 млрд. руб. По данным рейтинга на долю первой десятки фондов приходится более 95% рынка, которая и определяет развитие отрасли (табл. 3).

Таблица 3 – Основные показатели развития первой «десятки» НПФ (за 2004-2005 гг.)

Место	Рейтинг	Наименование ПФ, субъект федерации,	Объем пенсион. резервов по годам, млрд. руб.		Прирост за год, %	Количество участников в 2004 г., тыс. чел.	
			2004	2005		Всего	Получ. пенсию
1(2)	A++	Газфонд (г. Москва)	46,96	106,53	126,85	105,25	30,67
2(1)	A++	Благосостояние (г. Москва)	11,42	19,14	67,60	1418,65	61,04
3	A++	ЛУКОЙЛ-Гарант (г. Москва)	3,74	5,28	41,18	204,03	8,68
7	A	Алмазная осень (Саха, Якутия)	1,73	2,77	62,00	38,85	11,29
8	A+	Профессиональный (Ханты-Мансийский АО)	1,40	1,88	28,57	29,90	6,62
ИТОГО по 10 фондам			74,84	149,36	99,66	2388,64	192,2
ВСЕГО по всем НПФ			89,55	176,79	89,60	6330,85	500,61

Рассматривая деятельность на рынке дополнительных пенсионных услуг в Приморском крае, необходимо отметить, что финансовые возможности НПФ Приморья на несколько порядков ниже своих столичных конкурентов. Суммарные активы приморских НПФ (122,70 млн. руб.) составляют сотую часть активов НПФ «Благосостояние» (17556 млн. руб.), являющегося корпоративным пенсионным фондом ОАО «Российские железные дороги».

Такая низкая активность приморских НПФ, по мнению автора, связана прежде всего с отсутствием региональной (социальной и инвестиционной) долгосрочной политики развития, оттоком активно работающего населения в европейскую часть страны, хроническим падением жизненного уровня населения Приморского края, недоверием населения к любому виду финансовых учреждений, развалом промышленного комплекса и отдельных отраслей края и, как следствие этого процесса, отсутствие стабильно работающих предприятий, имеющих большие коллективы наемных работников

При анализе структуры и динамики вкладчиков, юридических и физических лиц, автором было выявлено преобладание НПФ с вкладами юридических лиц, что говорит о нарастании степени корпоративности (кэптивности) НПФ (табл. 4).

Автором разработаны новые критерии деятельности НПФ. Необходимо ввести показатель – коэффициент кэптивности, оценивающий количество учредителей – юридических лиц и количество вкладчиков – участников соответствующих организаций. Данный показатель дает представление о принадлежности НПФ той или иной отраслевой группе. Если

$Kn = 1$ – это значит, что НПФ является корпоративным и создан одним юридическим лицом – предприятием. Все его участники – это работники данного предприятия.

Таблица 4 – Анализ степени корпоративности и открытости НПФ в России и в Приморском крае (за 2005 г.)

Наименование НПФ	Объем пенсион. активов, млн. руб.	Прирост за год	Ср. доход посл. 3 г.	Кэптивность, значение Kn	Открытость, значение Ko
		%			
Газфонд	106 530	126,9	15,0	Высокая - 2	Закрытый < 1
Благосостояние	19 140	67,6	13,5	Низкая - 10	Открытый > 1
ЛУКойл - Гарант	5 280	41,2	16,5	Средняя - 3	Закрытый < 1
Алмазная осень	2 770	62,0	14,7	Высокая - 2	Открытый > 1
<i>НПФ Приморского края</i>					
Порт - Гарант	28,9	66,1	14	Низкая - 8	Открытый > 1
Порт	12,1	8,6	11,8	Средняя - 3	Закрытый > 1
Дальний Восток	45,8	16,6	11,9	Средняя - 3	Открытый > 1
Приморье	2,1	81,0	12	Низкая - 6	Открытый > 1
Золотая осень	4,2	2,5	14,9	Низкая - 5	Открытый > 1

Также, по мнению автора, необходим критерий, отражающий степень открытости НПФ. Коэффициент открытости – Ko показывает соотношение вкладчиков, юридических лиц и индивидуально работающих с НПФ физических лиц.

Коэффициент открытости (Ko) может иметь следующие параметры:

$$K_o = \frac{\text{количество физических лиц}}{\text{количество юридических лиц}} \quad (1)$$

При этом, если $Ko < 1$, количество вкладчиков – юридических лиц преобладает над количеством индивидуальных вкладчиков – физических лиц, то это закрытый НПФ; если $Ko = 1$ или близок к 1, вводим определение универсальный НПФ, если $Ko > 1$, то относим такой фонд к открытым НПФ.

По нашему мнению действующая система налогообложения НПФ имеет ряд недостатков, которые также тормозят развитие данной отрасли.

Мы считаем, что необходимо взносы предприятий отнести на расходы, уменьшающие налог на прибыль; исключить взносы в НПФ из базы единого социального налога; исключить взносы в НПФ из базы подоходного налога работника. Для взносов граждан необходимо введение

налогового вычета на величину взносов в НПФ; предоставление налогового вычета с возможностью учитывать его работодателем по размещению в НПФ пенсионных резервов; отменить налог на прибыль на доход от размещения пенсионных резервов.

В диссертационном исследовании нами предложен сравнительный расчет пенсионных выплат и налогов при различных способах налогообложения, который демонстрирует, что изменение налогообложения оптимизирует налоговую нагрузку и увеличивает сумму накоплений и сумму собираемых налогов в целом.

В третьей главе обоснованы экономические и правовые условия функционирования корпоративных, отраслевых и региональных пенсионных фондов. Разработаны методические рекомендации по созданию отраслевого пенсионного фонда и задействованию его активов в технологическое обновление рыбной промышленности. Учитывая существующие законодательные ограничения, предложены количественные и качественные критерии инвестиционных возможностей негосударственных пенсионных фондов, а также сформирована структура портфеля пенсионных активов отраслевого пенсионного фонда.

Один из вариантов стабилизации рыбохозяйственной отрасли – создание отраслевого пенсионного фонда, а к наиболее действенным способам формирования доверия и приверженности работника к предприятию относится разработка социального пакета, предусматривающего набор дополнительных материальных стимулов к производительному труду. К их числу относятся пенсионные программы предприятия, благодаря которым сотрудники обретают уверенность в будущем, имея возможность получать дополнительную пенсию, сформированную полностью или частично за счет средств работодателя.

С целью выявления готовности рыбохозяйственных предприятий г. Находки Приморского края, как управленческого звена, так и их работников к участию в создании корпоративного (отраслевого) пенсионного фонда было проведено исследование в виде анкетирования. Нами разработаны два варианта анкет, первый для опроса руководителей предприятий, второй для опроса работников этих же предприятий.

Подводя итоги проведенного анкетирования, мы сделали следующие выводы: управленческое звено и работники предприятий теоретически готовы к появлению корпоративных и отраслевых пенсионных фондов, но практически данный вопрос никогда не обсуждался.

У отраслевых пенсионных фондов (ОПФ) есть явные преимущества перед открытыми (розничными), корпоративными НПФ и общегосударственной пенсионной системой. Во-первых, происходит концентрация значительных финансовых резервов для проведения эффективной инвестиционной политики, внедрения нововведений на родственных предприятиях; во-вторых, это позволило бы добиться позитивных изменений в отношении к труду работников предприятий отрасли и обеспечило повышение производительности; в-третьих, создаются условия для единообразного подхода к пенсионному обеспечению работников предприятий отрасли.

По нашему мнению, важным аспектом организации корпоративного пенсионного фонда предприятия является тесная связь: предприятие - НПФ, которая может быть организована так, чтобы пенсионные активы не покидали бы предприятие. В этом случае пенсионные активы (пенсионные взносы + инвестиционный доход) при их передаче НПФ будут выведены из баланса предприятия, но могут им использоваться как заемные. Однако, это создает большой риск вложения пенсионных активов и происходит нарушение законодательства, регламентирующего диверсификацию инвестирования пенсионных активов. Для отраслевых НПФ данный порядок работы не будет существенным нарушением действующих ограничений по диверсификации пенсионных резервов, поскольку отрасль представлена несколькими предприятиями и, соответственно, существует несколько направлений инвестирования.

К третьему виду негосударственных пенсионных фондов относится региональный пенсионный фонд. Региональный пенсионный фонд (РПФ) создается на уровне территориального образования (округа, края, области, района) и учреждается как некоммерческая организация группой ведущих предприятий разной отраслевой принадлежности, действующих на данной территории и государственными региональными органами.

Используя современные методики формирования портфеля ценных бумаг управляющей компании или НПФ управляющих пенсионными активами и учитывая законодательные ограничения, структура портфеля отраслевого пенсионного фонда на наш взгляд может выглядеть следующим образом (рис. 8).

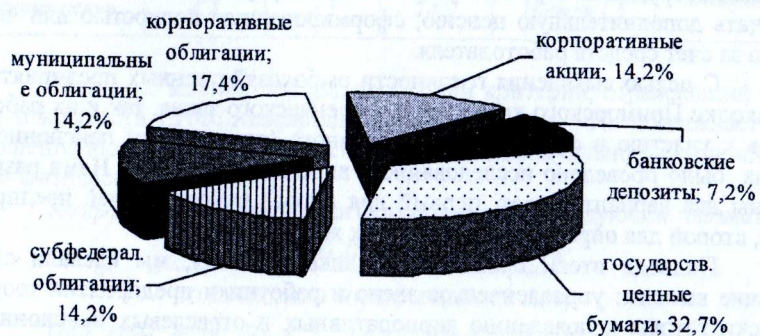


Рисунок 8 – Структура предлагаемого портфеля пенсионных активов НПФ

В результате создания отраслевого пенсионного фонда решаются следующие задачи:

– дополнительная пенсия для наемных работников, которую они будут получать в отраслевом фонде, является стимулом для качественной работы, повышает социальные гарантии и снижает зависимость человека от единственной государственной пенсии;

– концентрация значительных финансовых резервов в виде пенсионных активов в отрасли позволяет проводить эффективную инвести-

ционную политику, обновления производства на родственных отраслевых предприятиях;

– создание отраслевых пенсионных фондов даст возможность привлечь долговременные финансовые источники к формированию и проведению экономической политики на территории в целом, так как ограничения на использование пенсионных резервов, декларируемые законодательством, дают возможность использовать их на одном предприятии не более 15-25%, остальные 80% будут задействованы в экономике региона;

– отраслевые пенсионные фонды могут стать центром, куда будут поступать государственные средства для осуществления общенациональных федеральных программ, а доходы от внедрения этих программ распределяться по индивидуальным счетам вкладчиков.

В заключении исследования приведены основные выводы и результаты диссертационного исследования.

Основное содержание диссертационного исследования опубликовано в следующих работах:

1. *Панова И. В.* Анализ современного состояния негосударственного пенсионного обеспечения и НПФ в Российской Федерации // Проблемы и перспективы развития науки Азиатско-Тихоокеанского региона: сборник научных трудов; под ред. Г. Т. Ли – Находка: Изд-во ИТИБ, 2004, – С.48 (0,5 п. л.).

2. *Панова И. В.* Возможные варианты участия активов негосударственных пенсионных фондов в инвестировании рыбохозяйственной деятельности // Рыбохозяйственные исследования Мирового океана: материалы III Международной научной конференции; под ред. Т. М. Бойцовой: В 3т. – Владивосток: Изд-во Дальрыбвтуза, 2005. Т. 3. – С. 39 (0,2 п. л.).

3. *Панова И. В.* Анализ современного состояния зарубежных пенсионных систем // Труды Дальневосточного государственного технического университета: выпуск 140. – Владивосток; под ред. Алексейко Л.Н.: Изд-во Уссури, 2005. – С. 184 (0,33 п. л.).

4. *Панова И. В.* Анализ систем налогообложения негосударственных пенсионных фондов // Стабилизация экономического развития Российской Федерации: сборник материалов IV Международной научно-практической конференции; под ред. Б. Я. Татарских - Пенза: РИО МНИЦ ПГСХА, 2005. – 206 с.(0,2 п. л.).

5. *Панова И. В.* Вопросы участия личных финансов в финансово-кредитной системе государства // Опыт и проблемы социально-экономических преобразований в условиях трансформации общества регион, город, предприятие: сборник материалов III Международной научно-практической конференции; под ред. Г. А. Резник– Пенза: РИО МНИЦ ПГСХА, 2005. – С. 78 (0,2 п. л.).

6. *Панова И. В.* Исследование налогообложения негосударственных пенсионных фондов в России // Социальные технологии, экономика и менеджмент: материалы научной конференции ДВГТУ «Вологодские чтения»; под ред. Л. Н. Алексейко ч. 1. – Владивосток: Изд-во ДВГТУ, 2005. – С. 77 (0,33 п. л.).