

ВЫДАЮЩИЕСЯ ЛЮДИ РЫБОХОЗЯЙСТВЕННОЙ ОТРАСЛИ

НАУЧНЫЙ ТАНДЕМ

Ф.В. КРОГИУС И Е.М. КРОХИН

Д-р биол. наук А.А. Яржомбек



Для специалистов лососевого хозяйства Дальнего Востока имена Фаины Владимировны Крогиус и Евгения Михайловича Крохина воспринимаются как единое целое, символизирующее преданность своему делу – изучению камчатских лососей, прежде всего красной (нерки), месту работы – наблюдательному пункту на оз. Дальнем, и наконец, друг другу.

Ф.В. Крогиус родилась 100 лет назад в Санкт-Петербурге в семье обрусевших немцев. Она мне рассказывала, что дома говорили по-немецки, и когда ругала меня за разгильдяйство и легкомыслие, то изрекала нравоучительные немецкие пословицы. Семья Крогиусов, по-видимому, была носителем гена таланта. Брат Фаины Владимировны Николай Владимирович Крогиус – известный советский шахматист и теоретик шахмат, доктор психологических наук. После окончания гимназии она три года учила детей в сельской школе. В 1922 г. поступила в Петроградский университет, где у нее появился интерес к ихтиологии, возможно, под влиянием преподававшего там Льва Семеновича Берга. Уже в студенческие годы она активно и даже отважно предавалась исследованиям сига озера Имандра, бороздя его на лодке под парусом и на веслах. Первая ее публикация появилась в 1926 г. В это время она сотрудничала с Мурманской биологической станцией. После окончания университета в 1929 г. поступила в аспирантуру Ленинградского института экономической географии, где занималась изучением сига оз. Байкал, став сотрудницей Байкальской биологической станции АН СССР. В 1932 г. В.Ф. Крогиус успешно защищает кандидатскую диссертацию по биологии и систематике байкальского сига. В том же году Фаина Крогиус и Евгений Крохин по приглашению М.А. Фортунатова переводятся в Камчатское отделение Тихоокеанского института рыбного хозяйства (КотИРХ).

Евгений Михайлович Крохин родился в конце 1903 г. в Брянской области. В 1920 г. он поступает в Брянский Практический институт, а в 1923 г. переходит в Лесной институт в Петрограде, где учится до 1926 г., одновременно сотрудничая с Биологичес-

кой станцией Смоленского Общества краеведения в качестве гидролога. Публикация Е.М. Крохина по гидрологии оз. Имандра и Умбозера датирована 1931 г. Не на этих ли озерах произошло первое знакомство Фаины и Евгения? В 1926 – 1929 гг. он студент факультета Тимирязевской сельхозакадемии, который позже станет Московским техническим институтом рыбной промышленности и хозяйства им. А.И. Микояна (Мосрыбвтузом). После завершения образования работает в Ленинграде в системе Академии Наук, становится гидрологом Байкальской биостанции, откуда на Камчатку отправляется вместе с Фаиной Владимировной.

Итак, в начале 1932 г. молодые, полные сил и жадные до исследований супруги Крогиус и Крохин прибыли в Петропавловск-Камчатский. Осенью того же года они в составе небольшой экспедиции отправляются обследовать оз. Курильское на юге Камчатки – нерестилище крупнейшего в Азии стада наиболее ценного дальневосточного лосося *Oncorhynchus nerka*. Результатом этой экспедиции явилась работа «Очерк Курильского озера и биологии красной, нерестующей в нем» (1937 г.). Эта статья и ряд других публикаций, подготовленные на материалах экспедиции, до настоящего времени являются основным источником сведений об уникальном водоеме. В последующие годы ученые продолжают обследование важнейших нерестилищ Камчатки. Исключительная продуктивность исследований определялась удачным сочетанием интересов и квалификации этого научного тандема. Фаина Владимировна была опытным специалистом по биологии лососевых рыб, определению их возраста и роста по чешуе. Исследования локальных стад различных рек и озер показали возможность определения принадлежности рыб уже в море. Евгений Михайлович был весьма опытным гидрологом и лимнологом, знакомым с озерами Смоленского края, Карелии, оз. Байкал, водоемами Камчатки. Их совместные исследования оказывались исключительно гармоничными и законченными, например исследования Карымайских ключей, бассейна р. Большой и других водоемов.

В 1937 г. на оз. Дальнем, в восьми километрах от пос. Паратунка, за болотистой тундрой (так называются на Камчатке мокрые луга), за полноводной рекой без моста, за увалами и ручьями, был основан наблюдательный пункт, позднее – Паратунская экспериментальная лаборатория (ПЭЛ). На ПЭЛ имелись транспортные средства – пара лошадей под седло или в упряжь, нарта собак, лодки – надувная и досчатик с веслами или парусом. Поэтому при необходимости за час, а то и меньше, можно было добраться до пристани, откуда в Петропавловск ходили катера. ПЭЛ не была «храмом уединенного размышления». Ее обитатели всегда были в курсе передовой научной мысли и методических новшеств. Сюда приезжали сотрудники института за советом, студенты МГУ со своими руководителями на практику, научные группы из НИИ для проведения исследовательских работ, просто гости. На почту в Паратунке регулярно приходила научная и художественная периодика.

С образования ПЭЛ начались регулярные ежемесячные «съемки» гидрологических показателей Паратунских озер, планктона. 3 раза в сутки проводились метеорологические наблюдения. Вместе с постоянным наблюдением за динамикой стада нерки, количеством скатывающейся в океан молоди эти многолетние сведения составляли, как бы теперь выразились, огромную и весьма ценную «базу данных», которая в опытных руках обеспечивала некий дар предвидения.

В 1939 г. Евгений Михайлович защитил кандидатскую диссертацию «Курильское озеро и нерестилища красной в его бассейне» и, наконец, догнал свою подругу по формальному научному статусу. В 1949 г. оба защитили докторские диссертации: Фаина Владимировна – по теме «Зависимость численности красной от условий размножения и биологии молоди», Евгений Михайлович – «Паратунские озера (гидрография, гидрология, биология)». С тех пор их, как правило, за глаза называли «доктора». Ученые с докторской степенью на Дальнем Востоке в то время были большой редкостью, а два доктора наук на одном наблюдательном пункте, где-то в лесу, на каком-то *Дальнем озере*, – этот факт вызывал большой интерес.

Еще в 1955 г. Фаина Владимировна начала внедрение в практику рыбоучета методов авиаразведки. Евгений Михайлович занялся физиологией молоди и рассчитал рацион молоди красной. Очередным большим достижением ученых был альянс с В.В. Меньшуткиным – талантливым программистом из Иркутска. Используя в качестве исходного материала многолетнюю «базу данных» по оз. Дальнему, они построили кибернетическую модель пелагических рыб озера. В озере обитает популяция проходного лосося – нерки, молодь которой питается планктоном, а сама нерка является жертвой гольца, питающегося также колюшкой, которая является конкурентом молоди, потребляя планктон. Эта сложная система обуславливает сложную динамику взрослых лососей. Ретроспективный анализ и опробование различных

вариантов ситуаций, мыслимое только при применении ЭВМ, позволил создать правдоподобную прогностическую модель. Книга «Сообщество пелагических рыб оз. Дальнего (опыт кибернетического моделирования)» была отмечена в 1971 г. Государственной премией. В дальнейшем, с развитием ЭВМ, эти исследования стали применяться очень широко.

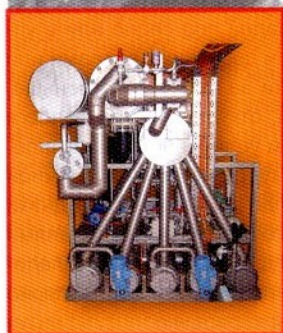
«Коньком» Евгения Михайловича была лимнология, особенно баланс биогенных элементов в связи с периодическими миграциями проходных лососей. Эти исследования послужили основой для развития направления «фертилизация» – искусственного повышения продуктивности выростных водоемов. Скончался доктор Крохин «на боевом посту», выступая на симпозиуме. Ему было 72 года. Его верная подруга пережила его на 14 лет. Уже в Ленинграде, будучи на пенсии, за два года до кончины, в 1987 г. она издала книгу «Тихоокеанский лосось – нерка – в экосистеме оз. Дальнего (Камчатка)», соавтором которой являлся Е.М. Крохин.

Ф.В. Крогиус и Е.М. Крохина до сих пор хорошо помнят на Камчатке, хотя нам, их собеседникам и ученикам, уже за шестьдесят. К 70-летию КамчатНИРО издана красивая книга «Годы и люди. 1932 – 2002 гг.» (Петропавловск-Камчатский: КамчатНИРО, 2002. – 238 с.). В этом издании много добрых слов сказано о славных наших докторах. Им посвящены статья Б.Б. Вронского, теплые воспоминания В.Н. Акулина, В.И. Попова, в книге можно увидеть и фотографии их незабвенных лиц и трогательных фигур на фоне прекрасной Камчатки.

**Yarzhombek A.A.
The scientific tandem**

The article is dedicated to the outstanding Russian scientists-ichthyologists Faina Vladimirovna Krogus and Eugeny Mikhailovich Krohin, who were the most acknowledged specialists on Kamchatka salmon (first of all, nerka) and whose centenary is oncoming this year.

ПЛИТОЧНЫЕ СКОРОМОРОЗИЛЬНЫЕ АППАРАТЫ (горизонтальные и вертикальные) АППАРАТЫ ДЛЯ ПРОИЗВОДСТВА ЖИДКОГО ЛЬДА



Фабрика холода – «ФБХ»
Россия, г. Москва, шоссе Энтузиастов, д. 34,
подъезд 8, тел/факс: (095) 916-6300 (многоканальный)
www.fbh.ru, e-mail: info@fbh.ru

