

# ПЕРСПЕКТИВЫ ПРОМЫСЛА САЙДЫ В БАРЕНЦЕВОМ МОРЕ

**В.И. Винниченко – ПИПРО**

**Депрессия запасов большинства видов донных рыб на Северном рыбопромысловом бассейне обуславливает необходимость изыскания дополнительных сырьевых ресурсов для добывающего флота. В этом отношении определенный интерес может представлять сайда Баренцева моря, возможности промысла которой российским флотом используются недостаточно.**

Сайда (*Pollachius virens*) – стайная пелагическая рыба, достигает длины 115–120 см, массы до 16 кг, возраста до 21 года. Наиболее часто в траловых уловах встречаются рыбы длиной 50–70 см. Баренцевоморская (арктическая) сайда нерестится в январе – апреле у северо-западных и северных берегов Норвегии. Взрослая сайда – хищник, питается в основном рыбой, преимущественно мойвой, молодью тресковых и сельдью (Миронова, 1961; Лукманов и др., 1975; Чуксин и др., 1975; Бараненкова, Лукманов, 1977).

Сайда совершает активные миграции большой протяженности. После нереста мигрирует в северном и восточном направлениях к местам нагула. В отдельные годы к концу лета – началу осени достигает о-вов Новая Земля и Колгуев на востоке, о-вов Надежды и Шпицберген на севере. Несмотря на столь широкое распространение, основные ее нагульные скопления распределяются в прибрежных районах Западной Норвегии и Мурмана. Миграцию в обратном направлении половозрелые особи совершают в октябре – январе. В отличие от крупной рыбы молодь сайды в возрасте до 1–3 лет миграций не совершает и круглогодично распределяется в губах Мурманского и фиордах Норвежского побережий (Миронова, 1960; Лукманов и др., 1975; Чуксин и др., 1975; Бараненкова, Лукманов, 1977).

В российских водах наибольшее количество сайды встречается на Рыбачьей, Кильдинской и Финмаркенской банках, а также в западном прибрежном районе. По данным Н.В. Мироновой (1957, 1960, 1961), в этих районах она отмечалась круглогодично, увеличение уловов и акватории распространения наблюдалось в мае – сентябре. Особенно много сайды в прибрежных районах, в

том числе заливах и губах. Эта рыба может подходить в прибрежные районы весьма плотными скоплениями.

Международный промысел сайды регулируется путем ограничения вылова, который не должен превышать общего допустимого улова (ОДУ), ежегодно определяемого АКФМ. С 1995 по 2000 г. ОДУ сайды, обитающей в Баренцевом и Норвежском морях, изменялся в пределах 125–165 тыс. т, а фактический годовой вылов всеми странами в этот период составлял 135–171 тыс. т (Аноп., 2000; Аноп., 2001).

Основной запас арктической сайды распределяется в пределах экономической зоны Норвегии. Естественно, что основная часть ОДУ сайды (95–98 %) реализуется норвежскими рыбаками. Кроме того, ежегодно норвежские власти выделяют небольшие квоты на вылов этой рыбы другим странам, в том числе, ФРГ, России, Франции, Великобритании и Фарерским островам. Часть запаса сайды распределяется в российской экономической зоне (РЭЗ) и в зоне совместного рыболовства (Смежный участок) Баренцева моря. Особенно это касается половозрелой рыбы.

Российский промысел сайды в Баренцевом море осуществлялся еще в середине прошлого столетия, когда основное ее количество вылавливалось в районах Финмаркена, Мотовского и Кольского заливов. В конце предыдущего века годовой вылов сайды в водах Мурмана достигал 3 тыс. т, причем возможности ее промысла использовались лишь частично. Реальные предпосылки для организации специализированного промысла и значительного увеличения добычи сайды в этих районах имелись также в 30-х и 50-х годах, однако отечественным флотом ее запасы практически не эксплуатировались (Мурманский, 1934; Миронова, 1957). Следует отметить, что среднегодовой вылов этой рыбы европейскими странами в Баренцевом море в 1929–1938 гг. составил около 10 тыс. т, с 1954 по 1963 г. – около 14 тыс. т (Чуксин и др., 1975).

В 60–70-х годах флот Северного рыбопромыслового бассейна добывал сайду в небольшом количестве. Ежегодный вылов этого объекта, как правило, не превы-



шал нескольких десятков тонн. Промысел активизировался лишь в начале 70-х годов, когда вылов сайды у Северо-Западного побережья Норвегии составлял 0,9–9,8 тыс. т. Однако в целом сырьевая база сайды отечественным флотом использовалась недостаточно, о чем свидетельствуют результаты зарубежного промысла. Так, в 60–70-е годы годовой вылов этой рыбы странами Европы в Баренцевом море изменялся от 10 до 54 тыс. т и в среднем составил около 20 тыс. т (Лукманов и др., 1975; Чуксин и др., 1975).

После установления 200-мильных экономических зон отечественный вылов сайды в западных районах Баренцева моря лимитируется квотами, выделяемыми России Норвегией в рамках двусторонних соглашений. В последние годы квота в норвежской экономической зоне (НЭЗ) составляла 2,5 тыс. т и обычно полностью выбиралась в течение I квартала в качестве прилова при добыче трески и пикши. На 2001 г. российская квота на вылов сайды в НЭЗ увеличена до 5 тыс. т.

Кроме НЭЗ сайда добывается в РЭЗ и на Смежном участке рыболовства. Объемы вылова сайды в этих районах испытывают существенные межгодовые и межсезонные колебания, которые зависят от усилий промыслового флота и количества рыбы, мигрирующей в восточную часть Баренцева моря. В последнее время отмечается увеличение уловов сайды в РЭЗ и в зоне совместного рыболовства. Согласно официальным статистическим данным, в 1997 г. общий вылов сайды составил здесь всего 35 т, в 1998 и 1999 г. он увеличился соответственно до 191 и 813 т, а в 2000 г. достиг 1411 т.

В 1997–1998 гг. наиболее часто сайда добывалась на Рыбачьей и Финмаркенской банках (см. рисунок), причем основной вылов здесь был получен в июне – июле.

В 1999 г. на Смежном участке сайда появилась в массовом количестве в конце мая. По данным научно-поисковых судов (НПС) «Амбер» и «Мелково», в этот период на Финмаркенской банке доля сайды в

уловах донным тралом нередко достигала 30 % и более. В июне — августе эта рыба встречалась также на Рыбачьей и Кильдинской банках, Северо-Восточном склоне Мурманской банки. Однако в течение всего лета наибольшее количество сайды вылавливалось на Финмаркенской и Рыбачьей банках, в первую очередь на участках, прилегающих к границе НЭЗ (см. рисунок). Нередко доля сайды в вылове достигала здесь 30–40 %, а в отдельных случаях этот вид доминировал в уловах.

В 2000 г. скопления сайды в РЭЗ отмечались начиная с апреля. По сообщению сотрудников ПИНРО А.М. Сенникова и В.Б. Матюшкина, в этот период сайда составляла значительную часть вылова крючковыми снастями на судах прибрежного лова в Мотовском заливе, губах Ура и Кислая. В середине мая появление сайды зарегистрировано в рейсе НПС «Людмила» на Рыбачьей банке, где ее доля в траловых уловах составляла преимущественно 5–10 %, в отдельных случаях достигала 16–22 %. В конце мая смешанные скопления сайды и трески были обнаружены в рейсе НПС «Обеляй» на южных участках Финмаркенской банки. Высокая плотность скоплений позволяла добиваться суточной производительности 25–59 т, при этом доля сайды в уловах изменялась от 35 до 77 %, что соответствовало ее вылову от 9 до 43 т за сутки. В начале июня промысловые траулеры вылавливали до 5–15 т сайды за траление, их суточная производительность достигала

20–30 т. По мнению капитанов судов, в этот период на Финмаркенской банке имелись все условия для организации продуктивного лова сайды. Однако сырьевая база промысла отечественным флотом использовалась лишь в незначительной степени из-за действующих в то время ограничений на добычу сайды (ее прилов на промысле других видов рыб не должен превышать 49 %).

В дальнейшем, по мере нагульной миграции в восточном направлении, район распределения сайды в РЭЗ значительно расширился, при этом плотность ее скоплений снизилась. По данным наблюдений на НПС «Петр Петров» и «Арктур», в июле — августе этот вид встречался в траловых уловах на обширной акватории от Финмаркенской банки до восточно-прибрежного района. В наибольшем количестве сайда регистрировалась на участках, прилегающих к НЭЗ, в первую очередь на Рыбачьей банке, где ее доля в уловах достигала 40–90 % при общей суточной добыче 9–27 т.

В осенне-зимний период по мере возвратной миграции к местам зимовки и нереста частота встречаемости и уловы сайды в российских водах постепенно снижались. Промысловые скопления сайды отмечались лишь в сентябре на Рыбачьей банке, где суточные уловы вида составляли 2,5–5,5 т при общем объеме добычи донных рыб 9–12 т на судно-сутки лова. К декабрю акватория распределения сайды в РЭЗ существенно сократилась, суточные уловы не превышали нескольких сот килограммов.

Анализируя причины и условия образования промысловых концентраций сайды в российских водах в 1999–2000 гг., необходимо отметить следующее:

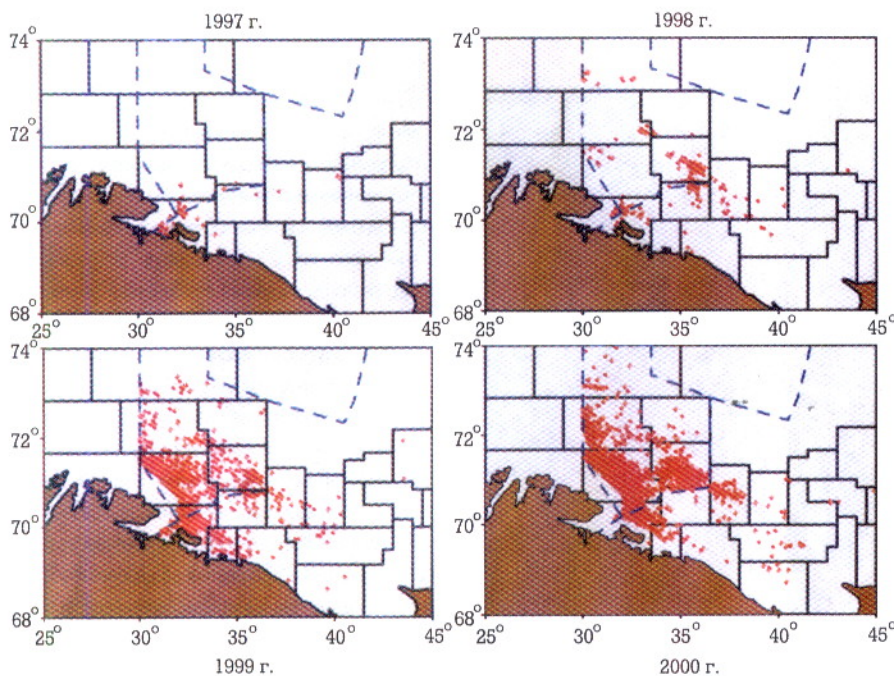
в 90-е годы отмечалось появление нескольких высокоурожайных поколений и увеличение промыслового запаса арктической сайды. По расчетам Рабочей группы ИКЕС, с 1989 по 1995 г. промысловый запас возрастал от 331 тыс. до 747 тыс. т, к 1997 г. снизился до 652 тыс. т, в 2000–2001 гг. вновь увеличился и составил соответственно 789 тыс. и 753 тыс. т (Аноп, 2001);

основной особенностью гидрологического режима Баренцева моря в последние два года явилась повышенная адвекция тепла всей системой теплых течений (Боровков и др., 2000; Карсаков и др., 2001). В частности, на разрезе «Кольский меридиан» положительные аномалии среднегодовой температуры воды ветвей Мурманского течения в слое 0–200 м составляли 0,3 и 0,4 °С, в 2000 г. — 0,7 °С. Следует отметить, что периоду потепления в юго-восточной части Баренцева моря предшествовали несколько лет с более низким теплосодержанием водных масс (Терещенко, 1999).

Таким образом, увеличение биомассы скоплений и вылова сайды в российских водах происходило на фоне восстановления численности этой рыбы и повышения теплосодержания водных масс в южной части Баренцева моря. Основное количество сайды, как и в предыдущие годы, вероятно, будет выловлено в качестве прилова на промысле трески и пикши, хотя в отдельные периоды этот вид может преобладать в уловах.

Для достижения максимального вылова сайды целесообразно ориентировать усилия промыслового флота в мае — августе на районы Финмаркенской и Рыбачьей банок, в первую очередь, на участки, прилегающие к НЭЗ. При этом необходимым условием промысла сайды является наличие у добывающих судов квот на вылов трески и пикши, которые составят значительную часть уловов.

Важно отметить, что распоряжением Правительства Российской Федерации (№ 1827-р от 21 декабря 2000 г.) в РЭЗ на текущий год ОДУ сайды установлен в размере 5 тыс. т. С принятием этого законодательного акта у отечественных рыбаков появляется право на ведение специализированного лова сайды в водах Мурманска, что, несомненно, позволит более полно использовать промысловый потенциал этого вида и будет способствовать повышению эффективности работы добывающего флота.



Распределение уловов сайды (более 100 кг на час траления) по результатам работы промыслового флота в РЭЗ и на смежном участке рыболовства в 1997–2000 гг.