

**Международное сотрудничество  
в области охраны морских уязвимых экосистем  
в районах Северной Атлантики**

*В.И. Винниченко, В.В. Скляр (ПИНРО)*

**International cooperation  
in the field of vulnerable marine ecosystem  
protection in the North Atlantic**

*V.I. Vinnichenko, V.V. Sklyar (PINRO)*

**Введение**

В последние годы в различных международных организациях активно обсуждаются вопросы воздействия промысла на уязвимую среду обитания в Мировом океане. Решение этих вопросов становится особенно актуальным в свете Резолюций Генеральной Ассамблеи Организации Объединенных Наций (ГА ООН) по устойчивому рыболовству, принятых в 2004 и 2006 гг. (UNGA, 2004, 2006) и включающих в себя положения относительно охраны уязвимых морских экосистем (УМЭ).

В целях выполнения Резолюций ГА ООН в последние годы в региональных международных рыбохозяйственных организациях по рыболовству (RFMO) также началась работа по определению комплексных подходов к управлению океаном в целом для обеспечения устойчивости рыболовства. В рамках Комиссии по рыболовству в Северо-Восточной Атлантике (NEAFC) и Организации по рыболовству в Северо-Западной Атлантике (NAFO) разрабатываются меры управления по предотвращению негативного воздействия промысла на УМЭ и уже приняты решения о закрытии для промысла донными орудиями лова многих районов. Российская Федерация, как страна-участница NEAFC и NAFO, принимает активное участие в разработке мер управления промыслом и охраны УМЭ в Северной Атлантике.

Цель настоящей публикации – подвести итоги и определить перспективы развития международной деятельности в области охраны УМЭ в открытой части Северной Атлантике.

**Основные предпосылки и принципы**

Идеи и принципы экосистемного и предосторожного подходов в управлении рыболовством заложены в Резолюциях ГА ООН и Комитета по рыболовству Сельскохозяйственной и Продовольственной Организации ООН (COFI FAO). Согласно документам FAO, «Предосторожный подход в управлении рыболовством предусматривает детальный анализ нежелательных и потенциально опасных воздействий, разработку мероприятий и планов, направленных на предотвращение случайных или смягчение последствий длительных негативных воздействий. Среди нежелательных и недопустимых воздействий, наряду с другими, выделяют потерю биоразнообразия и физические разрушения уязвимых биотопов» [FAO, 1995]. Основное правило предосторожного подхода гласит: неполнота научных знаний о состоянии промысловых запасов и среды их обитания требует предосторожности в осуществлении промысловой деятельности, тем большей, чем выше уровень неопределенности.

В резолюциях ГА ООН и COFI FAO особая роль отводится вопросам глубоководного промысла и его влияния на окружающую среду. В них содержится при-

зыв к государствам и региональным рыболовным организациям принять соответствующие меры по предотвращению негативного воздействия промысла на УМЭ. Повышенное внимание к глубоководному промыслу обусловлено его локализацией преимущественно в открытых районах океана и, как следствие, трудностями контроля работы флота.

Одним из вопросов, которому в последнее время уделяется все больше внимания, в частности, на сессиях COFI FAO и Конвенции по биоразнообразию, Комиссии по защите окружающей среды в Северо-Восточной Атлантике (OSPAR), который может значительно повлиять на возможности ведения глубоководного промысла в различных районах океана, является вопрос о Морских охраняемых районах.

На 26-й сессии COFI FAO (2005 г.) отмечалось, что Морские охраняемые районы, несомненно, могут использоваться как инструменты охраны биологического разнообразия, защиты уязвимой среды обитания или видов, находящихся под угрозой исчезновения. В ходе сессии был поставлен вопрос о необходимости разработки соответствующей международной правовой базы регулирования донного промысла в открытом океане. Следующий шаг в этом направлении был предпринят на 27-й сессии COFI FAO (2007 г.), когда было решено подготовить «Международное техническое руководство по управлению глубоководным промыслом в открытой части Мирового океана». В 2008 г. FAO завершил подготовку такого руководства и принял его на очередной сессии COFI [FAO, 2008]. В руководстве заложены основные принципы и нормы ведения глубоководного промысла в открытом океане и меры управления, способствующие минимизации рисков негативного воздействия промысла на УМЭ.

В 2009 г. участники FAO одобрили международные рекомендации, направленные на смягчение последствий глубоководного промысла в открытом море. Новые правила призывают вводить меры по преодолению воздействия разрушительных методов рыболовства на УМЭ как в районах под национальной юрисдикцией, так и за их пределами.

## Исследования

С учетом важности и актуальности изучения УМЭ в научно-исследовательских институтах некоторых стран (Великобритании, Германии, Испании, Норвегии, Португалии, Канады, США) сформированы и успешно функционируют группы ученых, специализирующихся на указанной проблематике. Результаты этих исследований используются при разработке мер регулирования промысла, как в водах национальной юрисдикции, так и в районах открытого океана.

В период 2001–2009 гг. в международных водах Северной Атлантики выполнено несколько комплексных экспедиций по изучению УМЭ, в том числе:

- на Срединно-Атлантическом хребте (САХ) в рамках международного проекта MAR-ЭСО (2001–2008 гг.), в котором участвовали российские специалисты;
- на плато Хаттон в соответствии с испанской программой ECOVUL/ARPA (2005–2007 гг.) и в ходе британских съемок (2005–2006 гг.);
- на банке Рокколл в рамках программы HERMES Европейского Союза (2005–2006 гг.);
- на банке Флемиш-Кап в ходе комплексной бентосной съемки, проведенной Европейским Союзом/Испанией в 2009 г. В указанной экспедиции принимал участие ученый из России. Исследования в рамках этого проекта планируется продолжить в 2010 г.

В России специальные экспедиционные исследования УМЭ до настоящего времени не выполнялись, хотя донная фауна, в том числе и виды-индикаторы УМЭ (кораллы, губки и др.) изучались в рейсах судов института Океанологии Российской Академии Наук.

Основная роль в организации отечественных исследований УМЭ в Северной Атлантике отводится ПИНРО как ведущему рыбохозяйственному научному центру Северо-Запада России. В 2005 г. сбор материалов по холодноводным кораллам производился в ходе тралово-акустической съемки, выполненной на НИС ПИНРО

«Фритьоф Нансен» в районе банки Роколл. Начиная с 2008 г., сбор данных по видам-индикаторам УМЭ в районах Северной Атлантики осуществляется наблюдателями ПИНРО на промысловых судах. В последние годы существенно активизировалась работа ПИНРО по международному сотрудничеству в рамках ICES, NEAFC и NAFO.

На международном уровне координация работ, обмен информацией, анализ полученных данных и разработка научно обоснованных мер по охране УМЭ осуществляются в рамках Рабочей группы ICES/NAFO по глубоководной экологии (WGDEC). Эта Группа была сформирована в 2004 г. на базе исследовательской группы ICES по глубоководным кораллам (SGCOR) и с тех пор ее заседания проводятся ежегодно. Российские специалисты (ПИНРО) принимают участие в работе WGDEC, начиная с 2007 г. По результатам заседаний WGDEC подготавливаются отчеты, которые после независимой экспертизы рассматриваются Консультативным комитетом АСОМ (до 2008 г. — АСЕ). Последний, в свою очередь, формирует рекомендации и готовит ответы на запросы организаций-клиентов, в том числе NEAFC.

Основная роль в исследованиях и разработке рекомендаций по охране УМЭ в Северо-Западной Атлантике (СЗА) отводится Научному совету (SC) NAFO. Начиная с 2006 г., SC NAFO на своих сессиях постоянно рассматривает вопросы, связанные с указанной проблематикой. В рамках SC NAFO группой ученых из 3-х стран, в том числе России, был подготовлен и издан Определитель холодноводных кораллов [NAFO, 2009a], который, несомненно, будет способствовать повышению качества сбора материала в полевых условиях.

В 2007 г. SC NAFO сформировал Рабочую группу по экосистемному подходу в регулировании промыслом (WGEAFM), основной задачей которой является определение местоположения УМЭ в СЗА и оценка потенциального негативного воздействия промысла на кораллы и губки. За истекший период WGEAFM провела 3 заседания, обобщила доступные данные и подготовила ряд рекомендаций, которые имели важное значение для развития позиции NAFO в отношении идентификации УМЭ и разработки мер по их охране.

Международные исследования за последние годы позволили существенно дополнить представления о распределении УМЭ в Северной Атлантике. Вместе с тем, существующий на сегодняшний день недостаток научной информации существенно влияет на процесс принятия обоснованных решений по регулированию промысла в районах с уязвимой донной фауной и реализации положений Резолюций ГА ООН.

### **Научные рекомендации и меры по охране УМЭ в Северо-Восточной Атлантике**

Первые шаги в отношении охраны районов с уязвимой средой обитания в зоне регулирования (ЗР) NEAFC были предприняты в 2004 г. на 23-й сессии Комиссии. На эту сессию Норвегия представила рабочий документ с данными, собранными в рамках проекта MAR-ECO, экспериментального норвежского промысла и ряда других исследований. По результатам анализа собранных материалов норвежские специалисты предложили временно запретить донный траловый промысел на участках в центральной части плато Хаттон и на нескольких подводных горах в районе САХ. Предложения Норвегии послужили основанием для принятия NEAFC рекомендации о запрете в 2005–2007 гг. промысла донными орудиями лова в районе САХ, в частности, на подводных горах Хекате, Фарадей, Альтаир и Антиальтаир, а также в южной части хребта Рейкьянес. При принятии этой рекомендации Россия зарезервировала свою позицию, считая ее недостаточно научно обоснованной.

На 23-й сессии NEAFC также впервые направила запрос в ICES, касающийся охраны УМЭ:

- а). Представить информацию о последних промысловых усилиях в районах зоны регулирования (ЗР) NEAFC, закрытых для применения тралов и пассивных орудий лова;

- б). Оценить соответствуют ли границы закрытых районов в ЗР NEAFC пространственному распределению УМЭ;
- в). Представить информацию о распределении холодноводных кораллов на плато Хаттон;
- г). Представить информацию о степени соответствия предложенных границ запретных районов пространственному распределению УМЭ;
- д). Представить информацию о распределении холодноводных кораллов на западном склоне банки Рокколл в целях определения границ районов закрытых для промысла;
- е). Оценить деструктивность различных орудий лова по отношению к УМЭ.

В связи с отсутствием достоверных данных, ICES не смог дать однозначных ответов на большинство из поставленных вопросов. Однако, в 2005 г. ICES представил в NEAFC рекомендации по запрету донного промысла на нескольких участках банки Рокколл и плато Хаттон, где ведется российский промысел [ICES, 2005]. Данные рекомендации готовились без российских специалистов и в значительной степени были основаны на предположениях, а также на непроверенной или неполной информации. В частности, некоторые участки предлагалось закрыть лишь на том основании, что здесь существует вероятность обнаружения кораллов.

На 24-й сессии NEAFC (2005 г.) рассматривалось предложение Европейского Союза (ЕС) по закрытию для промысла нескольких районов на банке Рокколл и плато Хаттон, которое основывалось на последних рекомендациях ICES [ICES, 2005]. Россия высказала мнение о необходимости корректировки положения границ этих районов с учетом научных данных по распределению кораллов. В ходе последующей дискуссии страны-участницы решили отложить принятие конкретных мер регулирования промысла.

На 25-й сессии NEAFC [2006 г.] ЕС предложил закрыть для донного промысла 4 участка на банке Рокколл (рис. 1) и район плато Хаттон с глубинами менее 1000 м. Однако NEAFC принял рекомендацию в соответствии с альтернативным предложением России. Рекомендация предусматривала закрытие плато Хаттон и 3-х участков на банке Рокколл (рис. 2), на которых наличие кораллов не вызывало сомнений [NEAFC, 2006]. Район на юго-западе банки Рокколл, где ведется российский промысел пикши и морского петуха, из рекомендации был исключен в связи с недостаточным научным обоснованием. Кроме того, была достигнута договоренность о возможности корректировки границ запретных участков при получении более точной информации по распределению холодноводных кораллов.

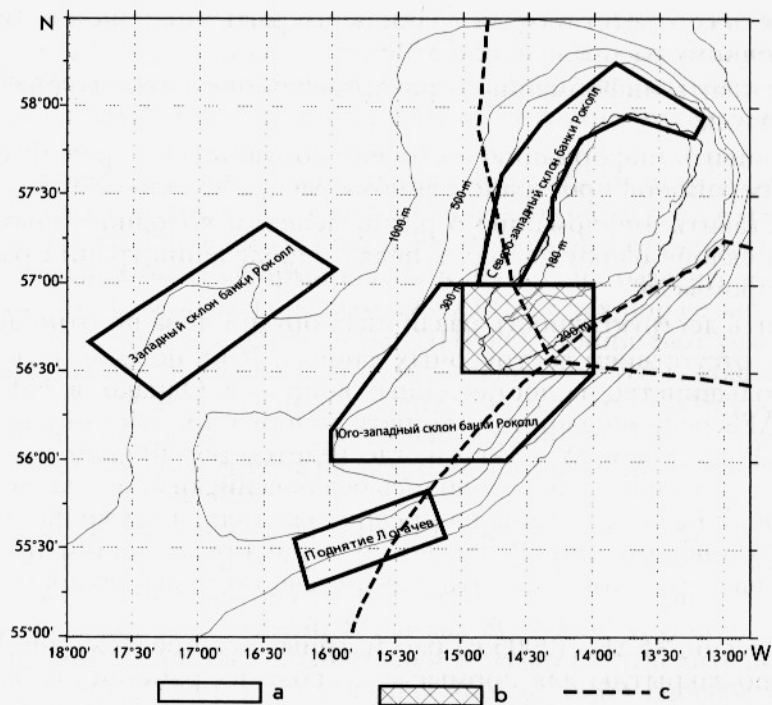
На этой сессии NEAFC приняла решение о проведении в феврале 2007 г. заседания постоянного Комитета по управлению и науке (PECMAS) в целях:

- разработки критериев открытия/закрытия районов;
- возможного закрытия юго-западной части банки Рокколл для сохранения холодноводных кораллов;
- оценки эффективности закрытых в 2004 г. пяти районов на САХ.

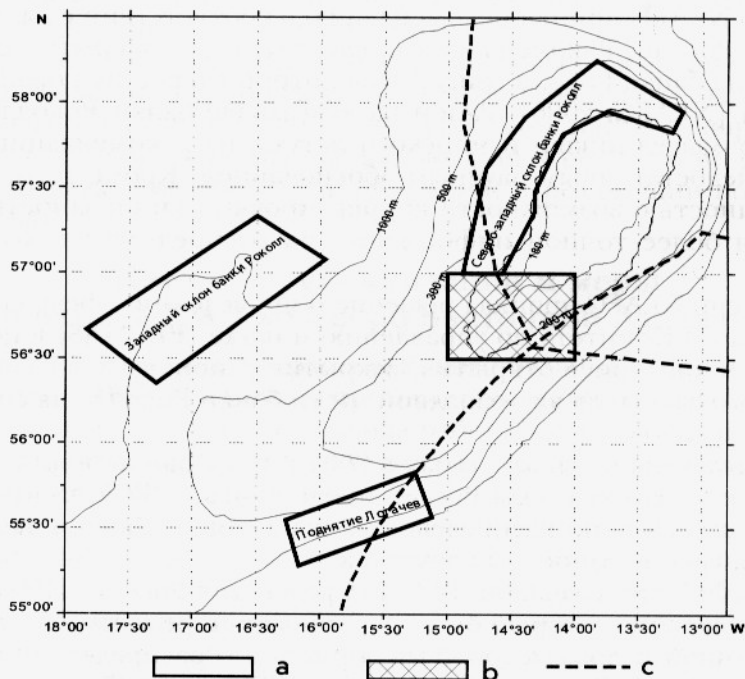
NEAFC также рекомендовала России представить в PECMAS имеющиеся в ее распоряжении сведения по распределению кораллов на банке Рокколл и обосновать изменения границ запретных участков.

В феврале 2007 г. на заседании PECMAS делегация России (ПИНРО) представила рабочий документ, который был подготовлен по результатам анализа ретроспективной научной и промысловой информации о распределении холодноводных кораллов на банке Рокколл [Vinnichenko, Khlivnoy, 2007]. Однако, в связи с отсутствием на заседании специалистов по глубоководной экологии, PECMAS не смог дать оценку рабочему документу и направил его для рассмотрения в ICES.

В октябре 2007 г. на заседании PECMAS Россия представила предложения по изменению границ действующих закрытых районов на плато Хаттон, северо-западе и юго-западе банки Рокколл. Поскольку ЕС не был готов дать свои комментарии относительно российских предложений, было принято решение вновь вернуться к этому вопросу на ежегодной сессии NEAFC и заседании PECMAS в



**Рис. 1.** Предложения ЕС по установлению запретных участков на банке Рокколл: *a* – районы, предложенные для запрета промысла в целях охраны кораллов; *b* – запретный для промысла район, установленный для сохранения молоди пикши; *c* – граница 200-мильной зоны



**Рис. 2.** Районы, рекомендованные NEAFC в 2007 г. для запрета донного промысла на банке Рокколл в целях сохранения холодноводных кораллов: *a* – границы районов, предложенных для запрета промысла в целях охраны кораллов; *b* – граница запретного для промысла района, установленного для сохранения молоди пикши; *c* – граница 200-мильной зоны

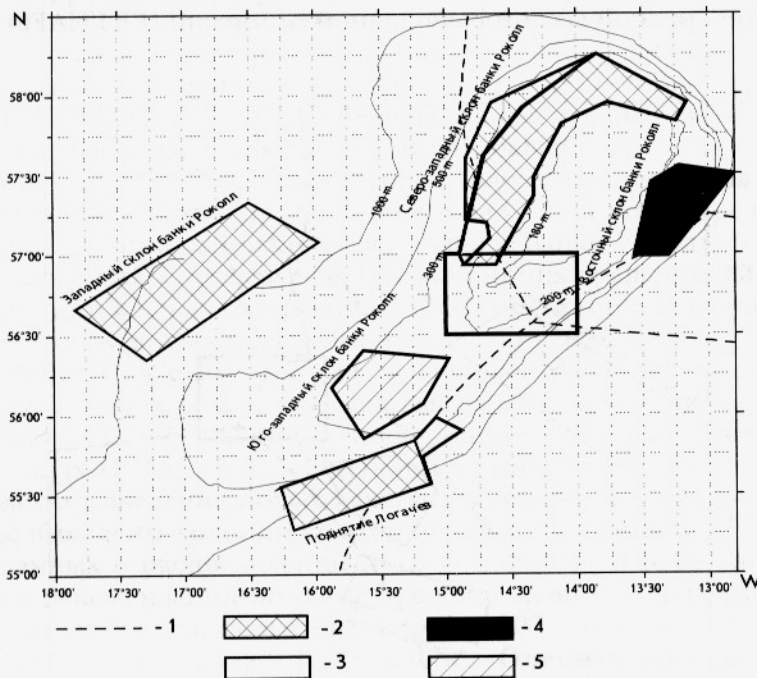
ноябре 2007 г. ЕС отметил, что новые границы закрытого района на северо-западе Роколл могут создать трудности для контроля по причине сложности их конфигурации.

На этом же заседании PECMAS подготовил проект процедуры рассмотрения предложений стран-участниц по мерам, связанным с управлением районами, включая закрытие районов с УМЭ. Согласно проекту, процедура должна состоять из следующих последовательных этапов:

- подача в PECMAS предложений по мерам управления конкретным районом, включая его закрытие;
- обоснование предложения, его задач, целей и необходимой научной информации;
- рассмотрение и оценка предложения в PECMAS;
- решение PECMAS о принятии или отклонении предложения;
- подготовка PECMAS конкретной рекомендации для NEAFC (в случае положительного решения по предложению).

В 2007 г. в качестве основы для рекомендаций для NEAFC по охране уязвимой среды обитания на банке Роколл ICES использовал материалы российских исследований. По сравнению с предложениями, представленными в российском рабочем документе [Vinnichenko, Khlivnoy, 2007], ICES внес лишь незначительные изменения в расположение запретных районов (рис. 3). Реализация этих рекомендаций на практике позволяла расширить акваторию промысла на северном участке банки и свести к минимуму потери на южном участке.

Основываясь на данных испанских и британских комплексных исследований, ICES рекомендовал расширить существующий запретный район и закрыть для донного промысла юго-западную часть плато Хаттон с глубинами менее 1000 м [ICES, 2007b]. Согласно испанским наблюдениям [Munos et al., 2007], этот участок, наряду с повышенной встречаемостью кораллов, характеризуется сложным



**Рис. 3.** Расположение участков закрытых для донного промысла в целях защиты холодноводных кораллов в районе банки Роколл в соответствии с рекомендациями ICES [ICES, 2007]: 1 – граница 200-мильной зоны; 2 – участки, закрытые NEAFC для защиты холодноводных кораллов с 1 января 2007 г.; 3 – участок, закрытый NEAFC для охраны молоди пикши; 4 – участок, рекомендованный ICES в качестве потенциального для запрета донного промысла в целях защиты холодноводных кораллов; 5 – участки, рекомендованные ICES в 2007 г. для запрета донного промысла в целях защиты холодноводных кораллов

рельефом дна, а также неблагоприятными для донных орудий лова грунтовыми условиями, и по этим причинам интереса для промысла не представляет.

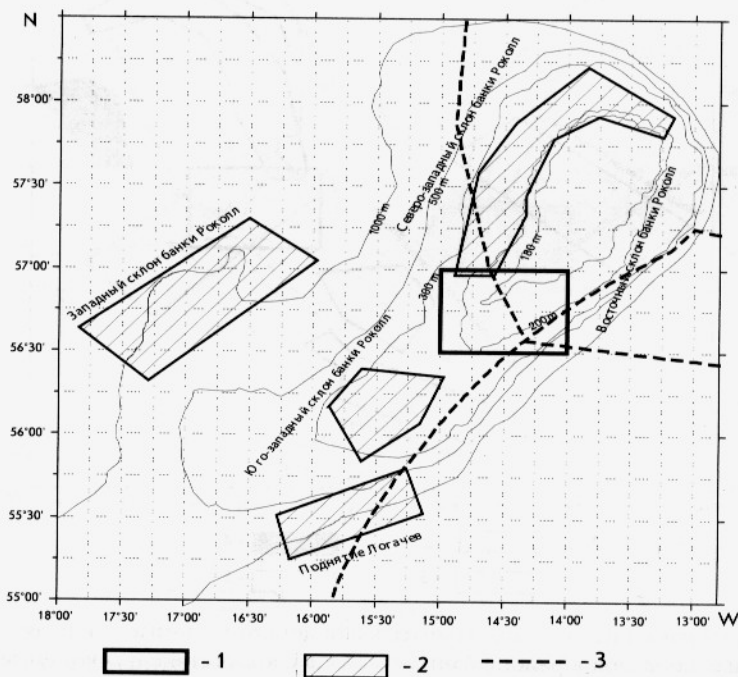
В соответствии с запросом ICES также предпринял попытку оценить эффективность закрытых районов, установленных NEAFC в районе САХ, однако этого сделать не удалось в связи с отсутствием необходимых данных [ICES, 2007b].

На 26-й сессии NEAFC вопросам, имеющим отношение к охране УМЭ, уделялось особое внимание [NEAFC, 2007]. К числу основных результатов работы сессии по этой проблематике относятся:

1. На основе совместного предложения России и ЕС откорректированы границы районов, закрытых для защиты холодноводных кораллов, на плато Хаттон, северо-западе и юго-западе банки Роколл (рис. 4).
2. Продлен запрет донного промысла на подводных горах Фарадей, Хекате, Антиальтаир, Алтайр и на хребте Рейкьянес до 31 декабря 2008 г.
3. Утверждена процедура рассмотрения предложений стран-участниц по мерам, связанным с закрытием районов с УМЭ.
4. Подготовлен и направлен в ICES запрос следующего содержания: «... продолжить предоставление новой информации о распределении уязвимой среды обитания в районе Конвенции NEAFC и промысловой активности в районах расположения этих местообитаний».
5. Принято решение о проведении в июле 2008 г. внеочередной сессии, которая должна определить стратегию работы по закрытию районов с УМЭ, а также подготовить ответ по Резолюции 61/105 ГА ООН.
6. PECMAS получил мандат на проведение в июне 2008 г. заседания, на котором должны быть подготовлены решения внеочередной сессии NEAFC.

В июне 2008 г. PECMAS в качестве основы при подготовке предложений для внеочередной сессии NEAFC использовал:

- проект технического руководства FAO по управлению глубоководным промыслом в открытых районах Мирового океана (февраль 2008 г.);
- отчет внеочередной сессии Рыболовной Комиссии (РК) NAFO в апреле-мае 2008 г.



**Рис. 4.** Районы, рекомендованные NEAFC для запрета в 2008 г. донного промысла на банке Роколл в целях сохранения холодноводных кораллов: 1 – граница запретного для промысла района, установленного для охраны молоди пикши; 2 – границы запретных для промысла районов, установленных для охраны кораллов; 3 – граница 200-мильной зоны

РЕСМАС выполнил анализ соответствия текущей работы NEAFC требованиям Резолюции ГА ООН 61/105 и пришел к следующим выводам:

1. Конвенция NEAFC от 1982 г. с учетом внесенных в нее поправок обеспечивает правовую основу для применения подходов по защите УМЭ, которые обозначены в Резолюции 61/105 ГА ООН.

2. NEAFC имеет доступ к передовой научной информации (как требует Резолюция 61/105), что обеспечивается сотрудничеством с ICES на основе Меморандума о взаимопонимании. ICES предоставляет научные рекомендации и ответы на запросы, выработанные с учетом предосторожного и экосистемного подходов.

3. Необходимые для защиты УМЭ меры в значительной степени уже действуют в ЗР NEAFC, однако они должны быть дополнены, в первую очередь, в отношении нового и растущего промысла, а также случайного обнаружения УМЭ.

4. В целях более полной реализации требований Резолюции 61/105 РЕСМАС рекомендует Комиссии принять специальную рекомендацию «О промысловой деятельности донными орудиями лова в ЗР NEAFC», которая должна предусматривать:

- создание точной карты районов донного промысла за период с 1987 по 2007 гг. (с этой целью РЕСМАС разработал единый формат представления данных странами-участницами в NEAFC);
- применение специального протокола при ведении донного промысла в новых районах или новыми орудиями лова. Такой промысел будет рассматриваться как экспериментальный;
- оценку воздействия планируемого донного промысла на УМЭ до его начала на основе наиболее полной научной информации;
- действия порядок действий при случайном обнаружении УМЭ;
- оценку эффективности настоящей рекомендации в 2011 г.

Предложенная РЕСМАС рекомендация в значительной мере соответствует содержанию новой главы 1 bis «Донный промысел в районе регулирования NAFO», внесенной в «Меры сохранения и регулирования NAFO» в мае 2008 г. на специальной сессии РК NAFO. Российская Федерация как страна-участница NAFO, наряду с другими ее членами, согласилась с таким решением.

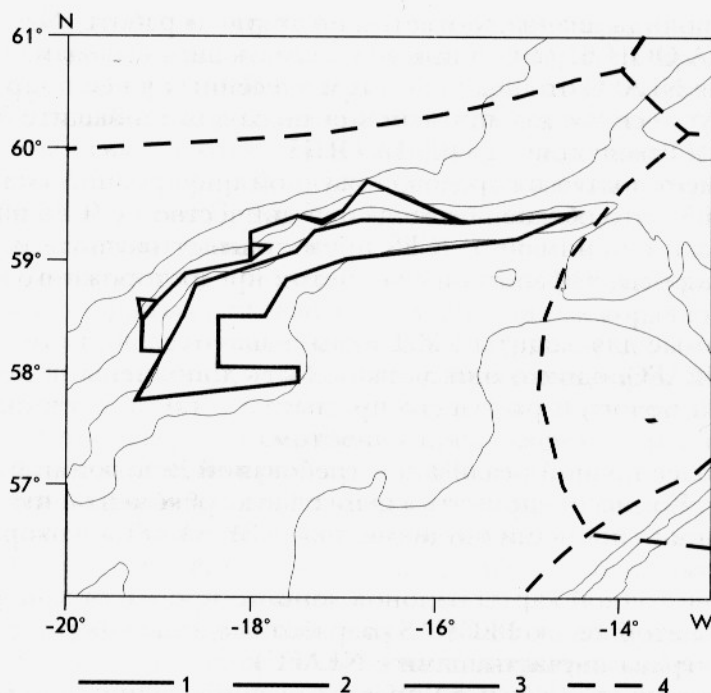
На заседание РЕСМАС были также представлены предложения Норвегии по расширению границ закрытых ранее районов на САХ, а также предложения России по уточнению границ района на северо-западе банки Роколл. В соответствии с установленной в NEAFC процедурой, РЕСМАС принял решение направить предложения Норвегии в ICES для экспертизы. РЕСМАС принял решение вернуться к обоим предложениям на своем заседании в октябре 2008 г.

В июне 2008 г. ICES рекомендовал дальнейшее расширение существующего запретного района на плато Хаттон, основываясь на данных последних исследований по проекту ECOVUL/ARPA и информации наблюдателей на испанских промысловых судах (ICES, 2008). Изменение границ этого района предлагалось осуществить за счет введения новых участков в северной и западной частях плато (рис. 5), где выявлены колонии холодноводных кораллов. Вместе с тем, отсутствие новых данных о распределении УМЭ не позволили ICES внести какие-либо изменения в рекомендации по расположению границы запретного района на северо-западе банки Роколл, подготовленные в 2007 г. (см. рис. 1).

В 2008 г. NEAFC направила в ICES запрос: «**Оценить предложения Норвегии по расширению закрытых для промысла районов на САХ**». Запрос аналогичного содержания поступил также из OSPAR: «Рассмотреть предложения в отношении 7 потенциальных морских охраняемых районов в водах за пределами национальной юрисдикции (хребет Рейкьянес, южная часть САХ, Альгаир, Антиальгаир, банка Жозефин, группа возвышенностей Милн, южная часть банки Роколл, плато Хаттон)».

В соответствии с предложениями Норвегии и OSPAR размеры и количество существующих запретных районов на САХ, банках Роколл и Хаттон рекомендо-





**Рис. 5.** Рекомендации ICES по расширению запретного района на плато Хаттон, установленного в целях защиты холодноводных кораллов: 1 – граница запретного района, установленная NEAFC с 1 января 2008 г.; 2 – граница дополнительного района, рекомендуемого ЕС; 3 – граница дополнительного района, рекомендуемого ICES; 4 – граница 200-мильной зоны

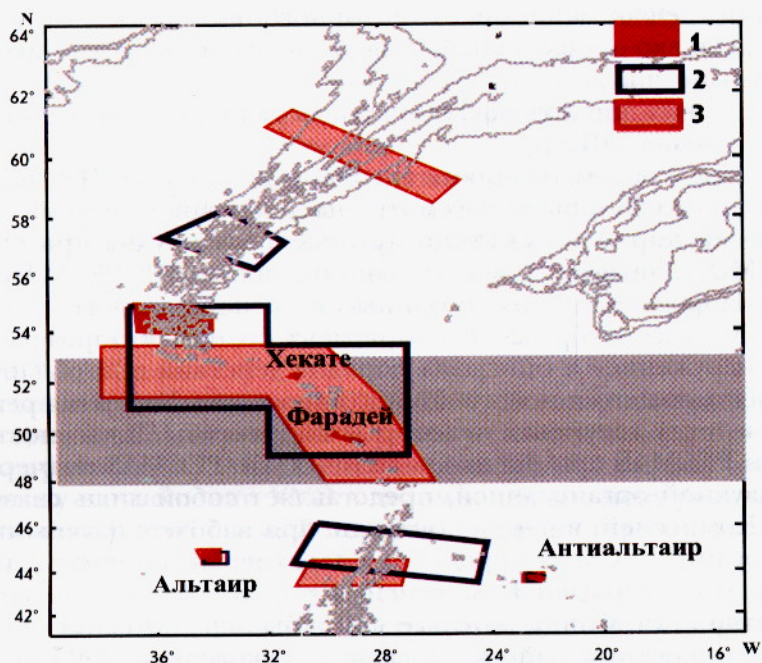
валось увеличить (рис. 6). Кроме того, впервые предлагалось закрыть для донного промысла банки Жозефин и подводные горы Милн.

В сентябре 2008 г. ICES провел экспертизу предложений OSPAR и Норвегии [ICES, 2008] и пришел к следующему заключению:

- предложения OSPAR относительно расширения существующих и введения новых районов, закрытых для донного промысла, по многим позициям не соответствуют или частично соответствуют критериям «Руководства OSPAR по выбору и установлению морских охраняемых районов»;
- расширения закрытых для промысла районов на банке Роккол и плато Хаттон, предлагаемые OSPAR нецелесообразны;
- предложения Норвегии относительно расширения закрытых для промысла районов на САХ по большинству позиций соответствуют критериям «Руководства FAO по управлению глубоководным промыслом в открытых частях Мирового океана»;
- целесообразно расширить районы, предложенные Норвегией и OSPAR на САХ, путем их объединения.

В 2009 г. ICES выполнил анализ шотландских данных спутникового мониторинга промысла за 2007–2008 гг. в районе банки Роккол [ICES, 2009]. Низкая промысловая активность на северо-западе банки и результаты предыдущих исследований позволили сделать вывод о наличии здесь колоний кораллов и послужили основанием рекомендовать расширение запретного района. Указанная рекомендация имеет отношение, в основном, к району банки, расположенному в 200-мильной зоне Великобритании. На небольшом участке, который, в случае реализации рекомендации ICES, будет закрыт в международных водах, российский флот промысел не ведет.

На внеочередной сессии NEAFC в июне 2008 г. Комиссия единогласно приняла **Рекомендацию XVI: 2008** о донном промысле в районе регулирования NEAFC, которая составит основу ее ответа в ООН. Рекомендация основывалась в значи-



**Рис. 6.** Районы, рекомендованные в 2008 г. для запрета донного промысла на САХ: 1 – предложения Норвегии; 2 – предложения OSPAR; 3 – запретные районы, установленные NEAFC, начиная с 1 января 2008 г.

тельной мере на положениях, содержащихся в «Международном руководстве FAO по управлению глубоководным промыслом в открытых районах океана».

**Статья 3** этого документа предусматривает создание карты известных районов донного промысла в ЗР NEAFC. Под известными районами понимаются такие районы, в которых донный промысел велся не менее двух лет в пределах расчетного периода с 1987 по 2007 гг. На первоначальном этапе предполагалось создать предварительную карту на основе данных спутникового слежения, которые имеются в Секретариате NEAFC. Параллельно с этой работой не позднее 1 сентября 2009 г. стороны-участницы должны были представить в Секретариат свою информацию о районах донного промысла за указанный период для создания общей карты. В будущем карта может уточняться на основе дополнительной информации за указанный период. Все районы, не включенные в карту, с 1 января 2009 г. будут рассматриваться как новые районы донного промысла до тех пор, пока данные по ним не будут включены в общую карту. Стороны-участницы должны представить информацию о районах донного промысла в соответствии с руководством, разработанным PECMAS.

**Статья 4** устанавливает порядок ведения донного промысла в новых районах донного промысла, т.е. за пределами общей карты донного промысла в ЗР NEAFC. С 1 января 2009 г. промысел в таких районах рассматривается как экспериментальный и должен выполняться в соответствии со специальным временным протоколом. Суда, ведущие экспериментальный промысел, должны иметь на борту наблюдателя, который обеспечивает сбор материала по УМЭ в соответствии со указанным протоколом.

**Статья 5** определяет порядок оценки донного промысла на 2009 г. и на последующий период. Информация о планируемом донном промысле должна быть своевременно представлена сторонами-участницами в NEAFC для ее последующего рассмотрения и оценки в PECMAS, который, в свою очередь, должен дать рекомендации Комиссии. На основании этих рекомендаций, а также рекомендаций ICES, на ежегодной сессии NEAFC принимает меры регулирования, направленные на предотвращение негативного воздействия донного промысла на УМЭ.

**Статья 6** определяет действия судов донного промысла при случайном обнаружении УМЭ. Однако оперативный порядок действий в случае такого обнаружения не был разработан.

Комиссия должна оценить эффективность рекомендации с точки зрения защиты УМЭ не позднее 2012 г.

В соответствии с рекомендациями внеочередной сессии NEAFC, на заседании PECMAS в октябре 2008 г. были рассмотрены 3 основных вопроса:

**Оперативный порядок действий промыслового судна при случайном обнаружении УМЭ.** Для подготовки указанного документа PECMAS использовал предложения, Норвегии, сформированные на основе аналогичного документа, принятого NAFO в сентябре 2008 г. Документ содержал определение понятия «случайное обнаружение» и описывал порядок действий при обнаружении УМЭ в районах существующего и нового донного промысла. Учитывая реалии NEAFC, PECMAS внес в текст документа некоторые коррективы. В частности, определена роль ICES и PECMAS при оценке наличия УМЭ. PECMAS подчеркнул, что он не является научной организацией, представляет собой лишь связующее звено между ICES и Комиссией, в первую очередь, при работе с научными рекомендациями и запросами. PECMAS определил оперативный порядок действий, который должен быть утвержден Комиссией. При этом была отмечена необходимость разработки инструкций, которые могли бы использоваться при оценке наличия УМЭ в конкретном районе, поскольку Руководство FAO по управлению глубоководным промыслом на этот счет не предоставляет достаточно четких рекомендаций.

**Карта районов существующего донного промысла в ЗР NEAFC.** PECMAS предпринял попытку создания такой карты на основе данных представленных Исландией и Россией за период 1987–2007 гг. и данных спутникового слежения, проанализированных Секретариатом NEAFC. PECMAS пришел к выводу, что имеющиеся данные имеют предварительный характер и содержат ошибки. Кроме того, данные были представлены только двумя сторонами-участницами. По результатам анализа были определены районы существующего промысла на банках Хаттон и Рокколл, к западу от Бискайского залива, и в Баренцевом море. Относительно САХ PECMAS не смог прийти к определенному заключению в связи с недостатком данных по воздействию на УМЭ применяемых в этом районе орудий лова, в частности, при бентопелагическом промысле. Для решения этого вопроса сторонам-участницам было рекомендовано предоставить описание способов лова, которые они используют в этом районе, а также запросить ICES по имеющейся в его распоряжении информации. PECMAS решил доложить Комиссии о существующих районах донного промысла, которые он смог определить, и продолжить работу по дополнению и уточнению карты в соответствии со Статьей 3 Рекомендации. В целях облегчения работы с картами рекомендовано использование единого формата с данными по районам донного промысла.

**Заявки на ведение донного промысла в ЗР NEAFC в 2009 г.** В соответствии со Статьей 5 Рекомендации о донном промысле стороны-участницы должны были до 15 октября 2008 г. представить в NEAFC информацию о планируемой в 2009 г. промысловой деятельности. Такая информация была представлена в PECMAS в общем виде только Норвегией и Россией. В этой связи PECMAS не рассматривал этот вопрос подробно.

Кроме перечисленных выше вопросов, PECMAS обсудил необходимость представления в ООН в конце 2008 г. информации о выполнении Резолюции 61/105. Согласно пункту 84 Резолюции, региональные рыболовные организации должны довести до широкой общественности сведения о мерах и решениях, направленных на защиту УМЭ. PECMAS рекомендовал Комиссии подготовить информацию с описанием выполненной в этом направлении работы и представить ее на своем сайте.

На 27-й сессии NEAFC (ноябрь 2008 г.) были представлены новые предложения Норвегии и OSPAR по охране УМЭ в районе САХ, которые принципиально не отличались от ранее разработанных. На сессии были приняты две рекоменда-

ции, касающиеся охраны УМЭ. Согласно **Рекомендации XIII: 2009**, промысловая деятельность в известных и новых районах донного промысла должна осуществляться в соответствии с определенными критериями и правилами [NEAFC, 2008]. В этой связи в Рекомендации приводятся определения понятий «случайное обнаружение» элементов УМЭ с учетом пороговых уровней величины их вылова. Идентификация УМЭ должна устанавливаться по каждому конкретному случаю на основании оценки, предоставленной соответствующими организациями. В Рекомендации излагаются требования к сбору информации, а также порядок действий при обнаружении УМЭ в существующих и новых районах промысла. Определяются направления дальнейших работ по развитию и совершенствованию мер по охране УМЭ. В Рекомендации также приводится карта существующих районов промысла в ЗР NEAFC.

В соответствии с **Рекомендацией XIV-2009**, Договаривающиеся стороны согласились продлить до 31 марта 2009 г. ранее установленные запретные для донного промысла районы на САХ. До этого срока NEAFC должен оценить существующую политику в отношении УМЭ в целом и данную меру регулирования промысла, в частности. В этой связи Договаривающиеся стороны решили провести заседание глав делегаций в марте 2009 г.

В марте 2009 г. в ходе встречи руководителей делегаций стран-участниц NEAFC основное внимание уделялось обсуждению возможности расширения районов, запретных для донного промысла на САХ (предложения Норвегии и OSPAR), а также на плато Хаттон (предложение ЕС). Кроме того, рассматривались вопросы о порядке действий судов при обнаружении УМЭ, о практике проведения научно-исследовательских работ в закрытых районах и о корректировке величин допустимых (пороговых) уровней вылова видов-индикаторов УМЭ. По результатам встречи и последующего почтового голосования были приняты следующие решения:

1. Установить запрет на применение донных орудий лова в районах северной, центральной (разлом Гиббса, Субполярный фронт) и южной частей САХ, на подводных горах Альтаир и Антиальтаир до 31 декабря 2015 г.

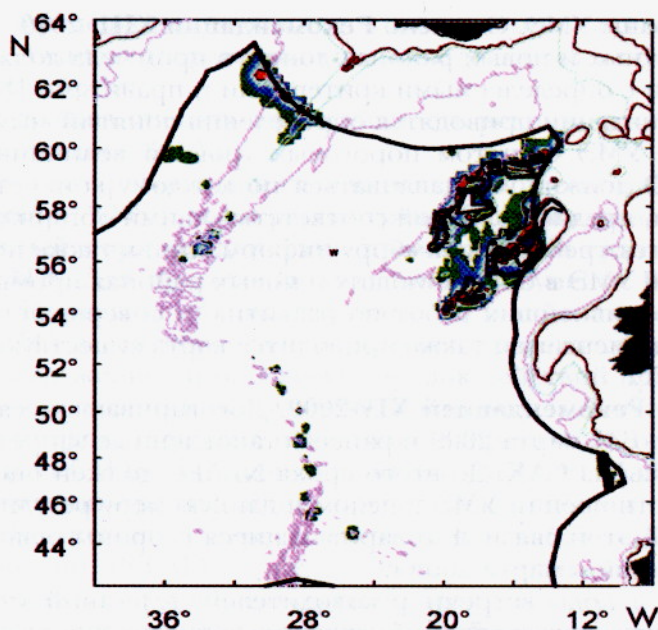
2. Передать на рассмотрение РЕСМАС и постоянного комитета NEAFC по контролю и принуждению (РЕССОЕ) вопросы о порядке действий промысловых судов при обнаружении УМЭ.

3. Передать на рассмотрение РЕСМАС вопросы, касающиеся практики проведения научно-исследовательских работ в закрытых районах, величины пороговых уровней вылова видов-индикаторов УМЭ и корректировки границ запретного района на плато Хаттон.

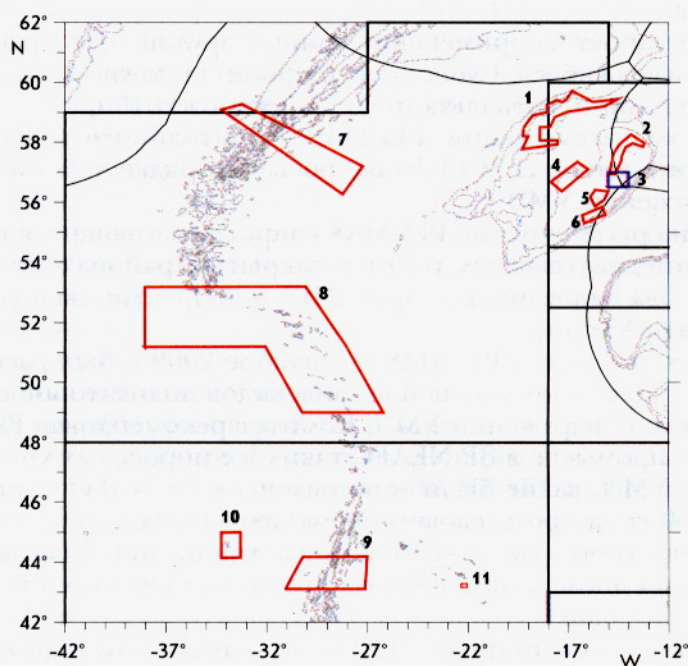
На очередном заседании РЕСМАС в сентябре 2009 г. был рассмотрен вопрос о корректировке пороговых уровней вылова видов-индикаторов и порядке действий при случайном обнаружении УМЭ. Комитет рекомендовал Комиссии применение на донном промысле в ЗР NEAFC таких же пороговых уровней вылова видов-индикаторов УМЭ, какие были установлены в ЗР NAFO (для губок – 800 кг, для кораллов – 60 кг за промысловую операцию). Предложение ЕС по корректировке границ запретного района на плато Хаттон было направлено в РЕССОЕ с целью определения последствий реализации этого предложения для контроля и надзора за работой судов.

В октябре 2009 г. Секретариат NEAFC дополнил и уточнил карту существующих районов донного промысла в ЗР NEAFC с учетом уточненной российской информации и новых данных Испании и Фарерских о-вов. По результатам анализа имеющихся материалов обозначились 4 района донного промысла на банках Хаттон и Рокколл, а также 5 районов на САХ (рис. 7).

В ноябре 2009 г. на 28-й сессии NEAFC была принята **Рекомендация VIII-2010** по продлению запрета на ведение донного промысла в целях защиты УМЭ на участках в районах банок Хаттон и Рокколл до 31 декабря 2010 г. Кроме того, в соответствии с Рекомендациями ICES, Комиссия приняла решение о расширении закрытого участка на плато Хаттон [NEAFC, 2009]. Предложение ЕС, которое было представлено на РЕСМАС в сентябре 2009 г. было отклонено. Россия также



**Рис. 7.** Существующие районы промысла в ЗР NEAFC в 1987–2007 гг. (объединенные данные NEAFC, Российской Федерации, Исландии, Испании и Фарерских островов). Участки с наиболее высокой интенсивностью промысла показаны черным, высокая интенсивность – оранжевым, средняя интенсивность – голубым, низкая интенсивность – зеленым цветом



**Рис. 8.** Расположение районов, закрытых для донного промысла в ЗР NEAFC:  
 1 – плато Хаттон (закрыт до 31 декабря 2015 г.); 2 – северо-западный склон банки Роколл (закрыт до 31 декабря 2010 г.); 3 – мелководье банки Роколл (закрыт для охраны молоди пикши до 31 декабря 2010 г.); 4 – западный склон банки Роколл (закрыт до 31 декабря 2010 г.); 5 – юго-западный склон банки Роколл (закрыт до 31 декабря 2010 г.); 6 – поднятие Логачева (закрыт до 31 декабря 2010 г.); 7 – северная часть САХ (закрыт до 31 декабря 2015 г.); 8 – центральная часть САХ (закрыт до 31 декабря 2015 г.); 9 – южная часть САХ (закрыт до 31 декабря 2015 г.); 10 – возвышенность Альтаир (закрыт до 31 декабря 2015 г.); 11 – возвышенность Антиальтаир (закрыт до 31 декабря 2015 г.)

представила предложение по корректировке границ района закрытого в 2007 г. на северо-западе банки Роколл с целью охраны холодноводных кораллов. Предложение было основано на рекомендациях ICES, подготовленных в 2007 и 2008 гг. и предполагающих открытие для промысла участка на юго-западе зарытого района. Однако, учитывая близость этого участка к району закрытому с целью охраны молоди пикши и продолжающиеся консультации ЕС и РФ по мерам управления промыслом на банке Роколл, Россия временно отозвала свое предложение.

В соответствии с предложениями PCCMAS, Комиссия приняла **Рекомендацию XI**, которая устанавливает пороговые значения для вылова видов-индикаторов УМЭ (для губок – 800 кг, для кораллов – 60 кг за 1 промысловую операцию), а также границы существующих районов такого промысла.

Таким образом, к настоящему времени запрет на ведение донного промысла в ЗР NEAFC установлен в 11 районах (рис. 8), причем 10 из них действуют с целью охраны УМЭ.

### **Научные рекомендации и меры по охране УМЭ в Северо-Западной Атлантике**

Впервые меры по охране районов с уязвимой средой обитания в открытой части СЗА были предприняты на 28-й сессии NAFO (2006 г.), когда было принято решение запретить донный промысел на плато Орфан, Угловом поднятии, Ньюфаундлендских и Новоанглийских подводных горах [NAFO, 2006]. Первоначально Канада предложила запретить любые виды промысла в указанных районах, однако, по предложению России, запрет не коснулся пелагических орудий лова.

В июне 2007 г. на сессии SC NAFO рассматривались запросы РК о возможности ведения промысла на ограниченных участках указанных выше 4-х подводных возвышенностей и о порядке сбора данных, необходимых для выработки в дальнейшем рекомендаций по мерам регулирования промысла в этих районах [NAFO, 2007a]. SC NAFO отметил, что информация по наличию здесь колоний кораллов крайне ограничена и пришел к заключению об отсутствии данных относительно участков, на которых можно вести промысел.

SC NAFO подготовил рекомендацию о необходимости предварительного рассмотрения планов проведения всех съемок, научно-исследовательской и промысловой деятельности в районах подводных гор. Любая такая работа должна выполняться на основе научных методов и предусматривать участие в промысловых рейсах наблюдателей и отчетность по системе мониторинга судов (VMS). Детальное биологическое исследование всех обнаруженных видов-индикаторов УМЭ должно осуществляться согласно установленным требованиям (протоколам) и включать фотографирование, а также фиксацию выловленных образцов. Кроме того, рекомендуется сбор непромысловых данных, таких как сведения о структуре морского дна и среде обитания донных организмов.

Несмотря на недостаток информации, SC предварительно выделил в СЗА несколько крупных районов с УМЭ. Совет также определил 3 вида донных орудий лова (тралы, жаберные сети, яруса), которые могут оказывать неблагоприятное воздействие на УМЭ. SC рекомендовал пересмотреть границы подводных возвышенностей с учетом включения в них гор, расположенных вблизи. Кроме того, SC рекомендовал обсудить с Комиссией по рыболовству в Центрально-Западной Атлантике (WECAFC) вопрос в отношении поднятий, которые являются трансграничными или примыкают к южной границе конвенционного района NAFO.

На 29-й сессии NAFO (сентябрь 2007 г.) дополнительно к предыдущим рекомендациям, в целях охраны кораллов РК приняла решение о запрете донного промысла сроком на 5 лет на значительной акватории юго-западного склона БНБ. По мнению SC NAFO, определение границ этого запретного района между изобатами 800 и 2000 м не совсем корректно, поскольку отдельные концентрации кораллов встречаются здесь и на меньшей глубине. Предполагалось, что за предстоящий 5-летний период действия запрета будет выполнена научная программа

мониторинга кораллов, собраны недостающие данные и разработана стратегия сохранения кораллов. На сессии также принято решение о проведении в апреле–мае 2008 г. специальной сессии РК, одним из пунктов повестки дня которой является охрана УМЭ от неблагоприятного воздействия промысла [NAFO, 2007b].

В мае 2008 г. на специальной сессии РК NAFO было решено принять новую **Главу 1 bis** «Донный промысел в ЗР NAFO» и внести ее в «Меры сохранения и регулирования NAFO» (NAFO, 2008a). Глава I bis включает 6 статей:

**Статья 1 bis** «Цель и определения» включает цели Главы I bis и описание ключевых понятий.

**Статья 2 bis** «Определение известных районов донного промысла» предусматривает создание карты известных районов донного промысла в ЗР NAFO. Под известными понимаются такие районы, в которых донный промысел велся не менее двух лет в пределах расчетного периода с 1987 по 2007 гг. В 2008 г. страны-участницы должны представить в Секретариат NAFO подробные карты известных районов промысла. Исполнительный Секретарь NAFO обобщит представленные данные и подготовит единую карту известных районов промысла. В будущем карта будет регулярно уточняться на основе дополнительной информации.

**Статья 3 bis** «Донный лов в новых районах промысла» устанавливает порядок ведения добычи за пределами известных районов донного промысла в ЗР NAFO. С 1 января 2009 г. промысел в новых районах или с применением донных орудий лова, ранее здесь не использовавшихся, рассматривается как экспериментальный и должен вестись в соответствии с специальным Протоколом. Суда, ведущие экспериментальный промысел, должны быть оборудованы приборами спутникового слежения, и иметь на борту наблюдателя, который обеспечивает сбор материала по УМЭ.

**Статья 4 bis** «Оценка донного промысла» определяет порядок оценки донного промысла. Страны-участницы должны направить в Секретариат NAFO информацию о планируемом донном лове и предварительную оценку известных и предполагаемых воздействий промысла на УМЭ. Представление такой информации осуществляется в соответствии с руководством, разработанным SC, или при отсутствии такого руководства – наиболее доступным способом. Информация о планируемом донном промысле подлежит оценке в SC. На основании этой оценки WGFMS разрабатывает рекомендации для РК. Последняя должна принять соответствующие меры для предотвращения отрицательного воздействия промысла на УМЭ, которые могут включать как ограничение, так и запрет определенных видов промысла или орудий лова.

**Статья 5 bis** «Временное положение о случайном обнаружении УМЭ» определяет порядок действий судов на донном промысле при случайном обнаружении УМЭ. Статья также предусматривает возможность временного запрета промысла в «новых районах», где были обнаружены УМЭ, до тех пор, пока SC проведет экспертизу, позволяющую определить постоянные меры.

**Статья 6 bis** «Пересмотр» определяет проведение оценки эффективности принимаемых мер по охране УМЭ на РК дважды в год. Пересмотр Главы I bis будет проведен РК в 2011 г.

На специальной сессии РК был подготовлен и направлен в SC NAFO следующий запрос:

1. Определить виды, которые могут быть уязвимыми для донного промысла;
2. Определить районы, в которых топографические, океанографические и экологические условия благоприятны для обитания уязвимых видов и сообществ;
3. Идентификация должна базироваться на наиболее полных международных данных, которые в дальнейшем могут быть дополнены;
4. Выполнить картирование УМЭ в соответствии с особенностями рельефа морского дна.

Кроме того, на сессии было принято решение о создании специальной Рабочей группы менеджеров и ученых (WGFMS), основной задачей которой должна

быть подготовка рекомендаций по мерам, направленным на предотвращение негативных воздействий промысла на УМЭ [NAFO, 2008a].

В июне 2008 г., в связи с необходимостью подготовки ответа на запросы РК, SC провел анализ материалов по существующим районам донного промысла в ЗР NAFO. С этой целью использовались данные о промысловых операциях, представленные в Секретариат NAFO Гренландией, Исландией, Испанией, Португалией, Россией, Фарерскими островами и Эстонией [NAFO, 2008b]. SC не смог подготовить обоснованное заключение из-за различного разрешения карт и присутствия в них явных ошибок. SC также отметил, что ценность карт намного возрастет, если данные по разным донным орудиям лова будут представлены на отдельных картах, основываясь на критериях FAO относительно идентификации УМЭ, а также с учетом данных траловых съемок и наблюдателей,

SC обозначил в ЗР NAFO 7 потенциальных районов распределения уязвимых сообществ (рис. 9). К этим районам следует также отнести подводные горы и возвышенности. SC отметил, что границы районов для возможного закрытия определены предварительно, поскольку они основаны на приблизительном распределении скоплений кораллов, губок и других уязвимых видов. Для более точного установления местоположения таких районов необходимо составить карты с более высоким разрешением.

В сентябре 2008 г. на первом заседании WGFMS основное внимание уделялось обобщению и анализу данных по распределению кораллов и губок, а также разработке рекомендации для РК по исследованиям и регулированию промысла в целях охраны УМЭ в ЗР NAFO [NAFO, 2008c]. К числу основных результатов работы Группы относятся:

- предложена схема оценки рисков и разработаны Рекомендации по стратегии и мерам, направленным на предотвращение неблагоприятного воздействия на УМЭ;
- внесен вклад в создание карты существующих промысловых районов в ЗР NAFO;
- разработана последовательность действий при обнаружении УМЭ;
- доработан Протокол экспериментального промысла в новых районах.

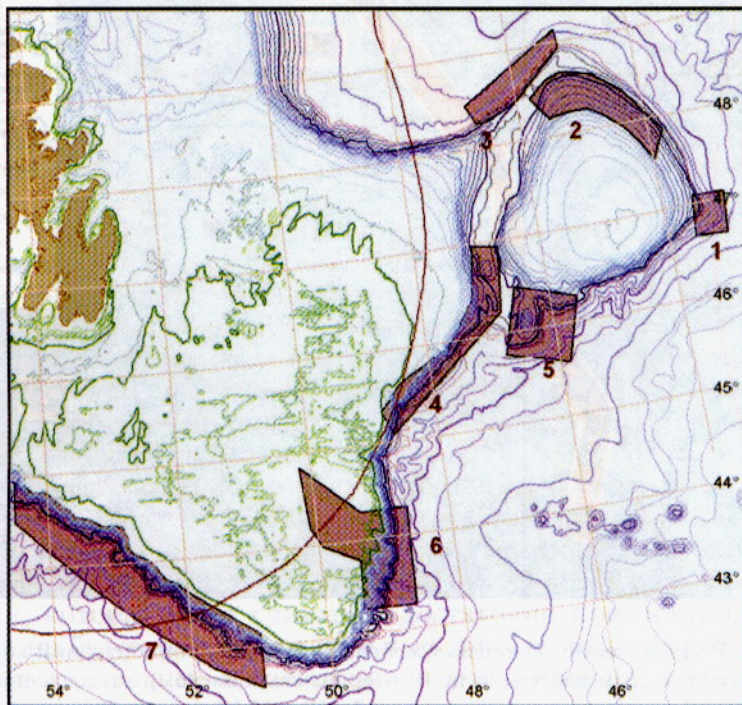


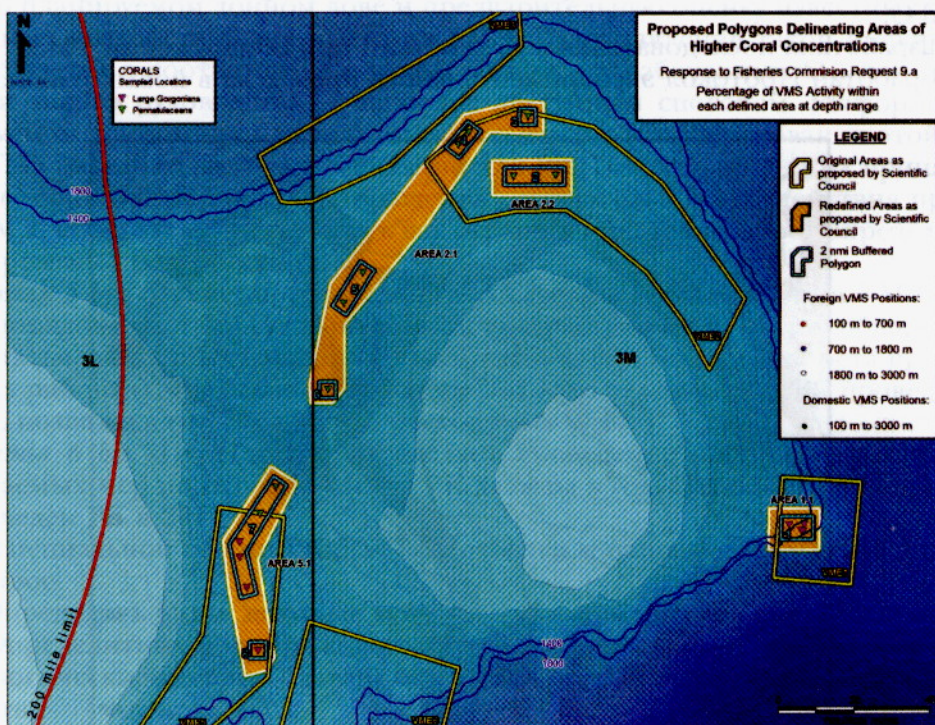
Рис. 9. Расположение потенциальных районов с УМЭ на БНБ и банке Флемиш-Кап [NAFO, 2008b]



На 30-й сессии NAFO (сентябрь 2008 г.) РК рассмотрела отчет WGFMS рассмотрела и приняла в качестве дополнений и поправок к Главе 1bis «Мер сохранения и регулирования NAFO» пакет документов, направленных на предотвращение негативного воздействия промысла на УМЭ. В этом виде Глава 1bis в дальнейшем послужила основой для разработки аналогичных рекомендаций в НЕАФК (см. выше). РК также направила в SC запрос о предоставлении информации по распределению значительных концентраций кораллов и губок, которая в дальнейшем должна быть использована для идентификации УМЭ в ЗР NAFO [NAFO, 2008e].

Ответ на запрос РК был подготовлен на заседании SC NAFO (октябрь 2008 г.) и базировался на данных отчета WGEAFM [NAFO, 2008d]. Для определения районов распределения значительных скопления кораллов был предложен термин «ключевые местонахождения». SC определил «ключевые местонахождения» кораллов, расположение которых (рис. 10) несколько отличалось от расположения потенциальных районов с УМЭ, обозначенных ранее. SC отметил, что границы районов возможного закрытия определены предварительно, так как основаны на приблизительном распределении концентраций кораллов. SC также указал на необходимость:

- получения высокоточных данных по районам распределения уязвимых видов в их естественной среде обитания для определения границ районов с УМЭ (например, при помощи видеонаблюдений и исследований с подводных аппаратов), а также данных по результатам изучения состояния УМЭ и их способности к самовосстановлению;
- дальнейших исследований по определению количественного уровня отрицательного воздействия на уязвимые виды. Как известно, их смертность после вылова тралами исключительно высока. Однако остается неясным, до какой степени допустимо воздействие на уязвимые виды, чтобы оно не нарушало способности популяции к самовосстановлению.



**Рис. 10.** Расположение «ключевых местонахождений» концентраций кораллов (границы показаны белым цветом, заливка — оранжевым цветом), предложенных SC NAFO [NAFO, 2009d], границ потенциальных районов с УМЭ (показаны желтым цветом) и участков, предложенных Канадой для запрета донного промысла (границы показаны голубым цветом, заливка — оранжевым цветом)

В марте 2009 г. на втором заседании WGFMS основные усилия были направлены на обобщение и анализ имеющихся данных по распределению УМЭ в ЗР NAFO, а также на разработку мер и действий по их защите от неблагоприятного воздействия промысла. К числу основных результатов работы WGFMS относятся:

- получены и проанализированы новые данные о распределении УМЭ;
- предложена схема оценки рисков и разработаны Рекомендации по стратегии и мерам в целях предотвращения неблагоприятного воздействия на УМЭ;
- продолжено пополнение базы данных для создания карты существующего/традиционного донного промысла в ЗР NAFO;
- доработан Протокол научно-поисковых исследований и рекомендованы критерии по элементам протокола.

В 2009 г. Секретариат NAFO объединил данные по донному промыслу, представленные странами-участницами за период 1987–2008 гг., и на этой основе подготовил общую карту донного промысла в ЗР NAFO (рис. 11), которая явилась дополнительным источником информации для идентификации УМЭ.

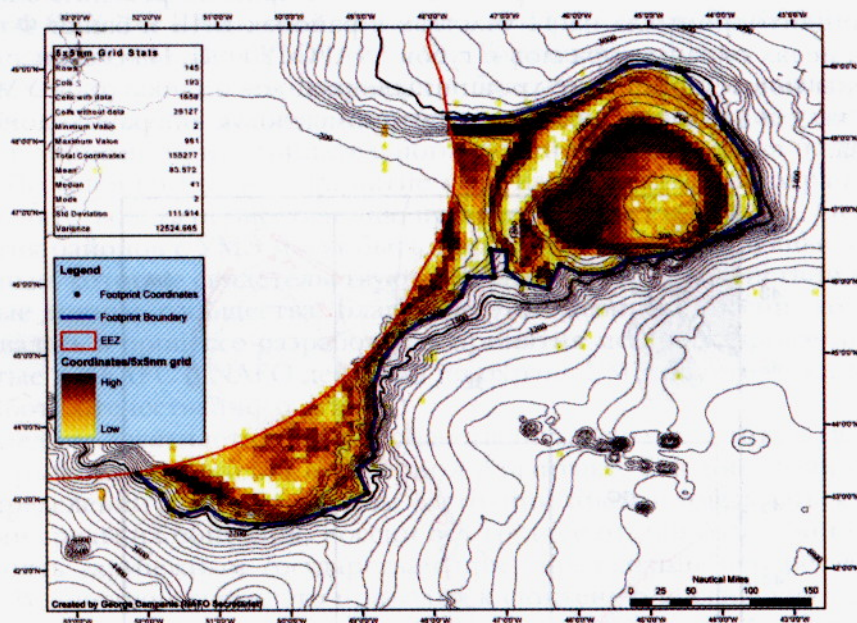


Рис. 11. Карта донного промысла по данным стран-участниц за период 1987–2007 гг. и граница существующего района донного промысла в ЗР NAFO [NAFO, 2009b]

В июне 2009 г. в соответствии с запросом РК «...представить данные о распределении значительных концентраций губок в ЗР NAFO...» SC подготовил рекомендации [NAFO, 2009e] с использованием результатов работы WGDEC и WGEAFM. При определении местоположения значительных концентраций губок SC руководствовался данными траловых съемок, предоставленных Канадой и ЕС (Испанией). По результатам использования результатов съемок в качестве критерия определения значительных концентраций губок был рекомендован пороговый уровень вылова величиной 75 кг за траление исследовательскими орудиями лова. В результате картирования местоположения уловов с губками, в каждом из четырех районов, обозначенных ранее SC как потенциальные районы УМЭ, были отмечены значительные концентрации губок. SC рекомендовал определить вокруг каждого участка с концентрациями кораллов и губок буферную зону шириной 4 морские мили, которая будет считаться достаточно предосторожной мерой до тех пор, пока не будут доступны детальные данные по этим районам и не будут проведены дополнительные исследования в этих буферных зонах.

Рекомендации SC на запросы РК были рассмотрены на заседании WGFMS в сентябре 2009 г. [NAFO, 2009d]. Группа подготовила рекомендации для РК по пороговым уровням вылова видов-индикаторов УМЭ, согласно которым они долж-

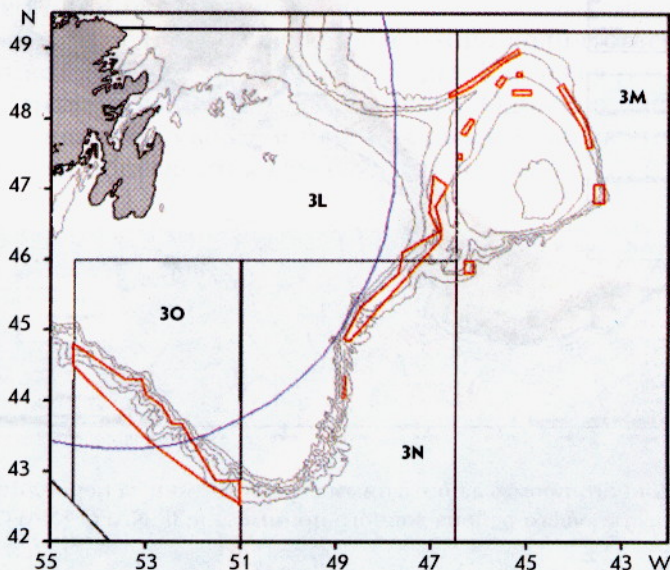
ны составить для губок – 800 кг, для кораллов – 60 кг за одну промысловую операцию донными орудиями лова.

WGFMS согласовала и приняла рекомендации для РК по временному закрытию участков с УМЭ в районе Большой Ньюфаундлендской банки (БНБ) и банки Флеминг-Кап. В качестве критериев идентификации УМЭ использовались:

- результаты траловых съемок;
- пороговые уровни вылова видов-индикаторов УМЭ, рассчитанные для исследовательских тралов (для губок – 75 кг, для кораллов – 4 кг за траление).

Кроме того, на заседании WGFMS был доработан проект Протокола научно-поисковых исследований и разработан проект Плана оценки донного промысла. Было предложено добавить в Статью 4 бис параграф 3i бис – План оценки донного промысла (Глава 1бис, Статья 4 бис, СЕМ). При подготовке проекта Плана оценки донного промысла РГ руководствовалась положениями Параграфа 47 (Глава 6, Статья 6В) «Руководства FAO по ведению глубоководного промысла в открытом океане».

На 31-й сессии NAFO (сентябрь 2009 г.) было принято решение о временном запрете донного промысла на 11 участках в районах БНБ и банки Флеминг-Кап (рис. 12) в целях охраны кораллов и губок [NAFO, 2009f]. На сессии также были установлены новые пороговые уровни вылова видов-индикаторов УМЭ: для губок – 800 кг, для кораллов – 60 кг за одну промысловую операцию донными орудиями лова.



**Рис. 12.** Расположение районов, закрытых для донного промысла в целях охраны УМЭ на БНБ и банке Флеминг-Кап (участок на юго-западе БНБ закрыт до 31 декабря 2012 г., остальные участки закрыты до 31 декабря 2011 г.)

## Заключение

Введение охраняемых морских районов в настоящее время рассматривается на международном уровне как одна из наиболее важных инициатив регулирования промысла в целях сохранения биоразнообразия донных сообществ и рационального использования водных биоресурсов.

В рамках реализации положений Резолюций ГА ООН, в последние годы в NEAFC и NAFO выполнена значительная работа, направленная на сохранение УМЭ. В обеих организациях разработаны и уже действуют комплексные меры по предотвращению негативного воздействия донного промысла на уязвимые донные сообщества. Среди принятых решений наибольшее значение имеют:

- запрет донного промысла в 10 районах ЗР NEAFC и в 17 районах ЗР NAFO;
- ограничение вылова видов-индикаторов УМЭ пороговыми уровнями (для губок – 800 кг, для кораллов – 60 кг за одну промысловую операцию);

- ограничения работы и определенный порядок действия судов при обнаружении УМЭ.

Процесс разработки и совершенствования мер по охране УМЭ в Северной Атлантике, очевидно, будет продолжен. Его интенсивность во многом будет определяться объемами и качеством дополнительной научной и промысловой информации. Имеются основания считать, что в ближайшей перспективе усилия NEAFC и NAFO по охране УМЭ сконцентрируются по следующим направлениям:

- уточнение границ существующих районов, запретных для донного промысла;
- определение научно-обоснованных пороговых уровней вылова видов-индикаторов УМЭ;
- совершенствование регламентирующей документации, имеющей отношение к мерам по охране УМЭ.
- разработка новых критериев идентификации и закрытия районов с УМЭ.

Анализ тенденций развития процессов на международном уровне позволяет предположить, что предстоящие несколько лет в Северной Атлантике для донного промысла могут быть также закрыты банка Жозефин, подводные горы Милн и весь район САХ. Не исключено также, что вскоре начнутся работы по выяснению необходимости охраны УМЭ в анклав Баренцева моря.

Россия, поддерживая идеи сохранения биоразнообразия и защиты УМЭ от негативного воздействия донного промысла, принимает активное участие в разработке мер минимизации отрицательного воздействия промысла на донные сообщества. По мнению России, принятие мер, направленных на охрану УМЭ не должно препятствовать осуществлению промысловой деятельности. Основанием для закрытия районов с УМЭ могут быть только достоверные научные и промысловые данные, которые свидетельствуют о деструктивном воздействии промысла на уязвимые донные сообщества. Благодаря этой позиции России, которой она придерживалась в процессе разработки и принятия мер регулирования промысла, принятые в NEAFC и NAFO действия по охране УМЭ практически не отразились на работе отечественного флота.

За последние десятилетия Россия существенно сократила объем своих исследований и рыболовных усилий в Северной Атлантике. Без достаточных данных как о распределении и биологическом состоянии промысловых объектов, так и о состоянии среды их обитания, России все труднее отстаивать свои интересы и противостоять зарубежным государствам при определении мер регулирования промысла. В конечном счете, это приводит к снижению российских квот как по причине недооценки запасов, так и недостаточности научного обоснования своей позиции. В этой связи, важнейшей необходимой предпосылкой усиления роли России в выработке стратегий развития промысла является возобновление в полном объеме комплексных ресурсных научно-исследовательских работ, что обеспечит получение информации, являющейся основой для защиты национальных интересов в области рыболовства.

### Литература

Munos et al. 2007. ECOVUL/ARPA Project. ICES-WGDEC Meeting, 26–28 Feb. 2007. Plymouth (UK).

ICES. 2005. Advice on Seamounts, Distribution of cold-water corals and other vulnerable deep-water habitats (NEAFC and OSPAR). Report of the ICES Advisory Committee on Fishery Management, Advisory Committee on the Marine Environment and Advisory Committee on Ecosystems, 2005. ICES Advice. V. 1–11. 1403 p.

ICES. 2007. Advisory Committee for Fisheries Management (ACFM). Report for 2007. Advice, 2007.

ICES. 2008. NEAFC request regarding vulnerable habitats and deep-water species Vulnerable deep-water habitats in the NEAFC Regulatory Area. ICES Advice 2008, Book 9. 39 p.

ICES. 2009. NEAFC request to continue to provide all available new information on distribution of vulnerable habitats in the NEAFC Convention Area and fisheries activities in and in the vicinity of such habitats. ICES Advice 2009, Book 9. 3 p.

FAO. 1995. Code of Conduct for Responsible Fisheries (28<sup>th</sup> FAO Conference). From: [www.fao.org/fi/agreem/codecon/codecon ASP](http://www.fao.org/fi/agreem/codecon/codecon ASP) FAO (1995) Precautionary Approach to Fisheries. Part I. Guidelines on the Precautionary Approach to Capture Fisheries and Species Introduction // FAO Fisheries Technical Paper, No. 350, Part 1. – Rome: FAO (1995) Fisheries management. Fishery Resources Division and Fishery Policy and Planning Division // FAO Technical Guidelines for Responsible Fisheries. No.4.– Rome. FAO.

**FAO.** 2008. Report of the Technical Consultations on International Guidelines for the Management of Deep-sea Fisheries in the High Seas. Rome, 4–8 February and 25–29 August 2008, FAO Fisheries and Agriculture Report. No 881. Rome, FAO, 2008, 42 p.

**NAFO.** 2006. Report of the Fisheries Commission, 28<sup>th</sup> Annual Meeting, September 18–22, 2006, Dartmouth, Nova Scotia, Canada. Serial No. N5312. FC Doc. 06/14.

**NAFO.** 2007a. Scientific Council Reports 2007. Dartmouth, Nova Scotia, Canada, 279 p.

**NAFO.** 2007b. Report of the Fisheries Commission, 29<sup>th</sup> Annual Meeting, September 24–28, 2007, Lisbon, Portugal. Serial No. N5479. FC. Doc. 07/24.

**NAFO.** 2008a. Report of the Fisheries Commission Intersessional Meeting, 30 April – 07 May 2008 Montreal, Quebec, Canada, 53 p.

**NAFO.** 2008b. Scientific Council Reports 2008, Dartmouth, Nova Scotia, Canada, 328 p.

**NAFO.** 2008c. Report of the Ad hoc Working Group of Fishery Managers and Scientists on Vulnerable Marine Ecosystems, 8–12 September 2008, Montreal, Canada. Serial No. N 5564 FC Doc.08/8, 25 p.

**NAFO.** 2008d. Report of the NAFO SC Working Group on Ecosystem Approach to Fisheries Management (WGEAFM) Response to Fisheries Commission Request 9.a. Scientific Council Meeting, 22–30 October 2008, Copenhagen, Denmark. Serial No. N5592. NAFO SCS Doc. 08/24.

**NAFO.** 2008e. Report of the Fisheries Commission, 30<sup>th</sup> Annual Meeting, September 22–26, 2008, Vigo, Spain. Serial No. N 5613, FC Doc. 08/22.

**NAFO.** 2009a. Accurate Identification of Deep-water Coral harvested in the NAFO RA. Scientific Council Meeting. 2009. Serial No 5632. SCR Doc. 09/7. 19 p.

**NAFO.** 2009b. Delineation of Existing Bottom Fishing Areas in the NAFO Regulatory Area. 2009. FC WP 09/1. 9 p.

**NAFO.** 2009c. Report of the Ad hoc Working Group of Fishery Managers and Scientists on Vulnerable Marine Ecosystems, 19–20 March 2009, Vigo, Spain. Serial No. N 5625 FC Doc. 09/2, 30 p.

**NAFO.** 2009d. Report of the Ad hoc Working Group of Fishery Managers and Scientists on Vulnerable Marine Ecosystems, 17–18 September, 2009, Bergen, Norway. Serial No. N 5693, FC Doc. 09/6, 19 p.

**NAFO.** 2009e. Scientific Council Meeting, 4–18 June 2009, Dartmouth, Nova Scotia, Protection of Vulnerable Marine Ecosystems. SCS Doc. 09/23. 206 p., pgs 25–26.

**NAFO.** 2009f. Report of the Fisheries Commission, 31<sup>th</sup> Annual Meeting, September 21–25, 2009, Bergen, Norway. Serial No. N5735. FC Doc. 09/21, 90 p.

**NEAFC.** 2006. Recommendation IX-2007: Recommendation by the North East Atlantic Fisheries Commission At its Annual Meeting in November 2006 to Adopt Conservation and Management Measures by Closing Certain Areas In The Regulatory Area to Protect Deep-Water Corals. NEAFC, London, U.K. 2 p.

**NEAFC.** 2007. Recommendation IX-2008: Recommendation by the North East Atlantic Fisheries Commission in Accordance with Article 5 of the Convention on Future Multilateral Cooperation In North-East Atlantic Fisheries At its Annual Meeting in November 2007 to Adopt Conservation and Management Measures By Closing Certain Areas in the Regulatory Area In Order to Protect Deep-Water Corals. NEAFC, London, 2 p.

**NEAFC.** 2008. Recommendation XIII-2009: Recommendation by the North East Atlantic Fisheries Commission in Accordance With Article 5 of the Convention on Future Multilateral Cooperation in North East Atlantic Fisheries At Its Annual Meeting on 10–14 November 2008 to Adopt the Following Recommendation On Operational Procedures for Fishing in Existing and New Bottom Fishing Areas. NEAFC, London, 3 p.

**NEAFC.** 2009. Recommendation XIII-2010: Recommendation by the North East Atlantic Fisheries Commission in Accordance With Article 5 of the Convention on Future Multilateral Cooperation in North East Atlantic Fisheries At Its Annual Meeting on 9–13 November 2009 to Adopt Conservation and Management Measures by Closing Certain Areas on the Hatton Bank, Rocall Bank, Logachev Mounds and West Rockall Mounds in the Regulatory Area in Order to Protect Vulnerable marine Ecosystems from Significant Adverse Impact in 2010. NEAFC, London, 3 p.

**UNGA.** 2004. Resolution 59/25 Sustainable fisheries, including through the 1995 Agreement for the Implementation of the Provisions of the United Nations Convention on the Law of the Sea of 10 December 1982 relating to the Conservation and Management of Straddling Fish Stocks and Highly Migratory Fish Stocks, and related instruments. Operative Paragraphs 66-71. UNGA A/RES/59/25

**UNGA.** 2006. Resolution 61/105 Sustainable fisheries, including through the 1995 Agreement for the Implementation of the Provisions of the United Nations Convention on the Law of the Sea of 10 December 1982 relating to the Conservation and Management of Straddling Fish Stocks and Highly Migratory Fish Stocks, and related instruments. Operative Paragraphs 80–91. UNGA A/RES/61/105

**Vinnichenko V.I., Khlivnoy V.N.** 2007. New data on the distribution of cold-water corals on the Rockall bank. Working document for ICES WGDEC, Plymouth, 12 p.